

กิจกรรม ประจำปี 2565



สนับสนุนโครงการอาหารสำหรับผู้ป่วยในคลินิกโรคเรื้อรัง โรงพยาบาลส่งเสริมสุขภาพตำบลบ้านหนองค้อ (ทุกเดือน)



วันที่	กิจกรรม
1 กุมภาพันธ์ 2565	<ul style="list-style-type: none">นิคมฯปิ่นทองร่วมสนับสนุนอุปกรณ์โต๊ะพับ จำนวน 5 ตัว และเก้าอี้พลาสติก จำนวน 50 ตัว ณ อบต.เขาคันทรง โดยมีการเปิดให้บริการฉีดวัคซีนโควิด-19 ณ ห้างสรรพสินค้า โรบินสัน บ่อวิน เพื่อให้บริการประชาชนที่มารับการฉีดวัคซีนได้นั่งพักขณะรอรับบริการ

วันที่ 1 กุมภาพันธ์ 2565

นิคมฯปิ่นทองร่วมสนับสนุนอุปกรณ์โต๊ะพับ จำนวน 5 ตัว และเก้าอี้พลาสติก จำนวน 50 ตัว ณ อบต.เขาคันทรง โดยมีการเปิดให้บริการฉีดวัคซีนโควิด-19 ณ ห้างสรรพสินค้า โรบินสัน บ่อวิน เพื่อให้บริการประชาชนที่มารับการฉีดวัคซีนได้นั่งพักขณะรอรับบริการ



วันที่	กิจกรรม
วันที่ 4 มีนาคม 2565	<ul style="list-style-type: none"> สนับสนุน งาน “วันสื่อสารมวลชนแห่งชาติ” (วันนักข่าว) ประจำปี 2565 สมาคมสื่อมวลชนศรีราชา จ.ชลบุรี ณ ห้องศรีราษานคร โรงแรมแปซิฟิค พาร์ค ไฮเต็ล ศรีราชา อ.ศรีราชา จ.ชลบุรี กิจกรรมรับบริจาคโลหิต ประจำเดือนมีนาคม 2565 นิคมอุตสาหกรรมปิ่นทอง ร่วมกับ ภาคบริการโลหิตแห่งชาติที่ 3 จังหวัดชลบุรี สภากาชาด ประจำเดือนมีนาคม 2565 ณ ห้องจัดเลี้ยง โรงแรมโมริโนะ
วันที่ 16 มีนาคม 2565	<ul style="list-style-type: none"> สนับสนุนงานประเพณีมัสการพระพุทธสิหิงค์ งานสงกรานต์ และงานกาชาดจังหวัดชลบุรี

วันที่ 4 มีนาคม 2565

สนับสนุน งาน “วันสื่อสารมวลชนแห่งชาติ” (วันนักข่าว) ประจำปี 2565

สมาคมสื่อมวลชนศรีราชา จ.ชลบุรี ณ ห้องศรีราษานคร โรงแรมแปซิฟิค พาร์ค ไฮเต็ล ศรีราชา อ.ศรีราชา จ.ชลบุรี



วันที่ 4 มีนาคม 2565

กิจกรรมรับบริจาคโลหิต ประจำเดือนมีนาคม 2565 นิคมอุตสาหกรรมปิ่นทอง ร่วมกับ ภาคบริการโลหิตแห่งชาติที่ 3 จังหวัดชลบุรี
สภากาชาด ประจำเดือนมีนาคม 2565 ณ ห้องจัดเลี้ยง โรงแรมโมริโนะ



วันที่ 16 มีนาคม 2565

สนับสนุนงานประเพณีนมัสการพระพุทธสิหิงค์ งานสงกรานต์ และงานกาชาดจังหวัดชลบุรี



วันที่	กิจกรรม
วันที่ 1 เมษายน 2565	<ul style="list-style-type: none"> นิคมฯปิ่นทองร่วมกับ กนอ.สน ปท จัดประชุม EIA Monitoring ครั้งที่ 1/2565 เพื่อชี้แจงผลการตรวจติดตามคุณภาพสิ่งแวดล้อมและมาตรการการป้องกันและแก้ไขผลกระทบ (รอบครั้งที่2/64 ก.ค-ธ.ค)แก่ชุมชนรอบพื้นที่นิคมฯปิ่นทอง โครงการ 1- 5
วันที่ 6 เมษายน 2565	<ul style="list-style-type: none"> บมจ.ปิ่นทองร่วมสนับสนุนข่าวสารเนื่องในกิจกรรมวันสงกรานต์และผู้สูงอายุ จำนวน 1,100ถุง ให้แก่ชุมชนรอบนิคมอุตสาหกรรมปิ่นทองโครงการ 1-6 ทั้งหมด 10 ชุมชน 1อบต. ได้แก่ ชุมชนเขาดิน ชุมชนหนองปรือ ชุมชนหนองค้อ ชุมชนหินกอง ชุมชนศิริสุรณัฐ ชุมชนเนินผาสู่ ชุมชนไร่หนึ่ง ชุมชนหนองแขวะ ชุมชนนิคมฯบ่อวิน ชุมชนมาบลำบิต อบต.นิคมพัฒนา
วันที่ 8 เมษายน 2565	<ul style="list-style-type: none"> นิคมอุตสาหกรรมปิ่นทองร่วมสนับสนุนข่าวสารอาหารแห้ง ให้กับทางชุมชนหมู่บ้าน กม.12 ต.นิคมพัฒนา และชุมชนบ้านพัฒนาผัง 2 ต.แม่น้ำคู่ จังหวัดระยอง เนื่องในกิจกรรมวันสงกรานต์ และผู้สูงอายุ ตลอดจนผู้ที่ได้รับผลกระทบจากสถานการณ์โควิด 19 จำนวนทั้งสิ้น 200 ชุด
วันที่ 19 เมษายน 2565	<ul style="list-style-type: none"> สนับสนุนโครงการอาหารสำหรับผู้ป่วยในคลินิกโรคเรื้อรัง ประจำเดือนเมษายน 2565 โรงพยาบาลส่งเสริมสุขภาพตำบลบ้านหนองค้อ
วันที่ 29 เมษายน 2565	<ul style="list-style-type: none"> นิคมอุตสาหกรรมปิ่นทองร่วมสนับสนุนข่าวสารอาหารแห้ง ให้กับทางชุมชนม.2 ต.นิคมพัฒนา อ.นิคมพัฒนา จ.ระยอง ให้กับผู้ที่ได้รับผลกระทบจากสถานการณ์โควิด 19 จำนวนทั้งสิ้น 100 ชุด

วันที่ 1 เมษายน 2565

นิคมฯปิ่นทองร่วมกับ กนอ.สน ปท จัดประชุม EIA Monitoring ครั้งที่ 1/2565 เพื่อชี้แจงผลการตรวจติดตามคุณภาพสิ่งแวดล้อมและมาตรการการป้องกันและแก้ไขผลกระทบ(รอบครั้งที่2/64 ก.ค-ธ.ค) แก่ชุมชนรอบพื้นที่นิคมฯปิ่นทอง โครงการ 1- 5



วันที่ 6 เมษายน 2565

บมจ.ปิ่นทองร่วมสนับสนุนข้าวสารเนื่องในกิจกรรมวันสงกรานต์และผู้สูงอายุ จำนวน 1,100ถุง ให้แก่ชุมชนรอบนิคมอุตสาหกรรมปิ่นทองโครงการ 1-6 ทั้งหมด 10 ชุมชน 1 อบต. ได้แก่ ชุมชนเขาดิน ชุมชนหนองปรือ ชุมชนหนองค้อ ชุมชนหินกอง ชุมชนศิริสุรณัฐ ชุมชนเนินผาสุก ชุมชนไร่หนึ่ง ชุมชนหนองแขวะ ชุมชนนิคมบ่อวิน ชุมชนมาบลำบิต อบต.นิคมพัฒนา



วันที่ 8 เมษายน 2565

นิคมอุตสาหกรรมปิ่นทองร่วมสนับสนุนข้าวสารอาหารแห้ง ให้กับทางชุมชนหมู่บ้าน กม.12 ต.นิคมพัฒนา และชุมชนบ้านพัฒนาผัง 2 ต.แม่น้ำคู่ จังหวัดระยอง เนื่องในกิจกรรมวันสงกรานต์และผู้สูงอายุ ตลอดจนผู้ที่ได้รับผลกระทบจากสถานการณ์โควิด 19 จำนวนทั้งสิ้น 200 ชุด



วันที่ 19 เมษายน 2565

สนับสนุนโครงการอาหารสำหรับผู้ป่วยในคลินิกโรคเรื้อรัง ประจำเดือนเมษายน 2565 โรงพยาบาลส่งเสริมสุขภาพตำบลบ้านหนองค้อ



วันที่ 29 เมษายน 2565

นิคมอุตสาหกรรมปิ่นทองร่วมสนับสนุนข้าวสารอาหารแห้ง ให้กับทางชุมชนม.2 ต.นิคมพัฒนา อ.นิคมพัฒนา จ.ระยอง ให้กับผู้ที่ได้รับผลกระทบจากสถานการณ์โควิด 19 จำนวนทั้งสิ้น 100 ชุด



วันที่	กิจกรรม
วันที่ 10,17 และ 24 พฤษภาคม 2565	<ul style="list-style-type: none"> สนับสนุนโครงการอาหารสำหรับผู้ป่วยในคลินิกโรคเรื้อรัง ประจำเดือนพฤษภาคม 2565 โรงพยาบาลส่งเสริมสุขภาพตำบลบ้านหนองค้อ
วันที่ 24 พฤษภาคม 2565	<ul style="list-style-type: none"> บริษัท ปิ่นทองอินดัสเตเรียล ปาร์ค จำกัด (มหาชน) ผู้พัฒนานิคมอุตสาหกรรมปิ่นทอง ร่วมกับการนิคมอุตสาหกรรมปิ่นทอง และผู้ประกอบการในนิคมฯ ร่วมสนับสนุนการดำเนินงานด้านการศึกษา และอุปกรณ์การเรียนให้กับโรงเรียน พร้อมทั้งมอบกระบอกน้ำเพื่อใส่น้ำดื่มให้กับนักเรียน จำนวน 13 แห่ง โดยรอบนิคมฯ
วันที่ 27 พฤษภาคม 2565	<ul style="list-style-type: none"> นิคมอุตสาหกรรมปิ่นทอง ให้การต้อนรับคณะอาจารย์และนักศึกษา จากโรงเรียนวัดมโนรม เข้าศึกษาดูงานระบบการผลิตน้ำประปาและระบบบำบัดน้ำเสีย ณ นิคมอุตสาหกรรมปิ่นทอง (โครงการ 2) โดยมีการบรรยายให้ความรู้ด้านกระบวนการผลิตน้ำประปาและบำบัดน้ำเสีย การตรวจสอบคุณภาพน้ำ และนำเยี่ยมชมระบบผลิตน้ำประปาและบำบัดน้ำเสีย
วันที่ 31 พฤษภาคม 2565	<ul style="list-style-type: none"> นิคมอุตสาหกรรมปิ่นทองร่วมกับบริษัท ไทยนิปโพนรับเบอร์อินดัสตรี จำกัด (มหาชน) จัดกิจกรรมโครงการ ONE พัฒน์ TOUCH ชุมชน (ครั้งที่ 6) การบริการจัดการกากอุตสาหกรรมตามหลัก 3R ผลิตรถถังถังไม้ไร้โซเคล็ด ณ รร.บ้านเขาหิน

วันที่ 10,17 และ 24 พฤษภาคม 2565

สนับสนุนโครงการอาหารสำหรับผู้ป่วยในคลินิกโรคเรื้อรัง ประจำเดือนพฤษภาคม 2565
โรงพยาบาลส่งเสริมสุขภาพตำบลบ้านหนองค้อ



วันที่ 24 พฤษภาคม 2565

บริษัท ปิ่นทองอินดัสเตเรียล ปาร์ค จำกัด (มหาชน) ผู้พัฒนานิคมอุตสาหกรรมปิ่นทอง ร่วมกับการนิคมอุตสาหกรรมปิ่นทอง และผู้ประกอบการในนิคมฯ ร่วมสนับสนุนการดำเนินงานด้านการศึกษา และอุปกรณ์การเรียนให้กับโรงเรียนพร้อมทั้งมอบกระบอกน้ำเพื่อใส่น้ำดื่มให้กับนักเรียน จำนวน 13 แห่ง โดยรอบนิคมฯ



วันที่ 27 พฤษภาคม 2565

นิคมอุตสาหกรรมปิ่นทอง ให้การต้อนรับคณะอาจารย์และนักศึกษา จากโรงเรียนวัดมโนรม เข้าศึกษาดูงานระบบการผลิต น้ำประปาและระบบบำบัดน้ำเสีย ณ นิคมอุตสาหกรรมปิ่นทอง (โครงการ 2) โดยมีการบรรยายให้ความรู้ด้านกระบวนการผลิตน้ำประปาและบำบัดน้ำเสีย การตรวจสอบคุณภาพน้ำ และนำเยี่ยมชมระบบผลิตน้ำประปาและบำบัดน้ำเสีย



วันที่ 31 พฤษภาคม 2565

นิคมอุตสาหกรรมปิ่นทองร่วมกับบริษัท ไทยนิปอนรับเบอร์อินดัสตรี จำกัด (มหาชน)

จัดกิจกรรมโครงการ ONE พัฒนา TOUCH ชุมชน (ครั้งที่ 6)

การบริหารจัดการกากอุตสาหกรรมตามหลัก 3R ผลิตรถถังต้นไม้อีวีเคิล ณ รร.บ้านเขาดิน



เดือน มิถุนายน 2565

วันที่	กิจกรรม
วันที่ 14 มิถุนายน 2565	<ul style="list-style-type: none"> กนอ.สน.ปท.และบมจ.ปิ่นทองฯ ร่วมสนับสนุนงบประมาณเนื่องในกิจกรรมกิจกรรมนิคมฯ ห่วงใยใส่ใจสุขภาพ โดยเข้าสนับสนุนงบประมาณแก่โรงพยาบาลส่งเสริมสุขภาพตำบลรอบนิคมฯปิ่นทองโครงการ จำนวน 6 แห่ง ได้แก่ รพ.สต.หนองค้อ รพ.สต.ไร่หนึ่ง รพ.สต.ตลาดบึง รพ.สต.หุบบอน สถานีอนามัยเฉลิมพระเกียรติฯ บ้านมาบลำปัด ต.คลองกู่ สถานีอนามัยเฉลิมพระเกียรติ 60 พรรษา นวมินทราชินี
วันที่ 29 มิถุนายน 2565	<ul style="list-style-type: none"> กนอ.สน.ปท.และบมจ.ปิ่นทองฯ ร่วมกับชุมชนเขาดิน จัดโครงการปลูกกล้าไม้ในพื้นที่ป่าชุมชนเขาดินเนื่องในวันสิ่งแวดล้อมโลก ณ พื้นที่ป่าชุมชน หมู่ที่ 3 ต.หนองขาม อ.ศรีราชา จ.ชลบุรี

วันที่ 14 มิถุนายน 2565

กนอ.สน.ปท.และบมจ.ปิ่นทองฯ ร่วมสนับสนุนงบประมาณเนื่องในกิจกรรมกิจกรรมนิคมฯ ห่วงใย ใส่ใจสุขภาพ โดยเข้าสนับสนุนงบประมาณแก่โรงพยาบาลส่งเสริมสุขภาพตำบลรอบนิคมฯปิ่นทอง โครงการ จำนวน 6 แห่ง ได้แก่ รพ.สต.หนองค้อ รพ.สต.ไร่หนึ่ง รพ.สต.ตลาดบึง รพ.สต.หุบบอน สถานีอนามัยเฉลิมพระเกียรติฯ บ้านมาบลำบิต ต.คลองกิว สถานีอนามัยเฉลิมพระเกียรติ 60 พรรษา นวมินทราชินี



วันที่ 29 มิถุนายน 2565

กนอ.สน.ปท.และบมจ.ปิ่นทองฯ ร่วมกับชุมชนเขาดิน จัดโครงการปลูกกล้าไม้ในพื้นที่ป่าชุมชนเขาดินเนื่องในวันสิ่งแวดล้อมโลก ณ พื้นที่ป่าชุมชน หมู่ที่ 3 ต.หนองขาม อ.ศรีราชา จ.ชลบุรี



วันที่	กิจกรรม
วันที่ 1 กรกฎาคม 2565	• กนอ.สน.ปท.และบมจ.ปิ่นทองฯ จัดประชุมคณะกรรมการความร่วมมือในการมีส่วนร่วมเพื่อยกระดับนิคมอุตสาหกรรมปิ่นทองสู่นิคมอุตสาหกรรมเชิงนิเวศ Eco Committee ครั้งที่1/2565
วันที่ 8 กรกฎาคม 2565	• กนอ.สน.ปท.และบมจ.ปิ่นทองฯ ร่วมกับสภาอุตสาหกรรมแห่งประเทศไทย จัดกิจกรรมบริจาคโลหิตภายใต้โครงการ 100,000 ซีซี โลหิตปิ่นทองเพื่อสภาอุตสาหกรรมแห่งประเทศไทย
วันที่ 11 กรกฎาคม 2565	<ul style="list-style-type: none"> • กนอ.สน.ปท.และบมจ.ปิ่นทองฯ ร่วมสนับสนุนโครงการแห่เทียนเข้าพรรษา ประจำปี 2565 อบต.เขาคันทรง ณ วัดเขาคันทรง วัดระเวียงรังสรรค์ วัดสุรศักดิ์ • กนอ.สน.ปท.และบมจ.ปิ่นทองฯ ร่วมสนับสนุนงานประจำปี เพื่อนำไปซื้อของรางวัลตกไข่การโดยรายได้จะนำไปบูรณปฏิสังขรณ์ เสนาสนะ ณ วัดหนองค้อ
วันที่ 21 กรกฎาคม 2565	• กนอ.สน.ปท.และบมจ.ปิ่นทองฯ จัดโครงการตรวจประเมินโรงงานตามโครงการธรรมาภิบาลสิ่งแวดล้อม (โครงการธงชาวดาวเขียว) ประจำปี 2565 นิคมอุตสาหกรรมปิ่นทองโครงการ 5 บริษัท อีโค อินฟินิตี จำกัด
วันที่ 22 กรกฎาคม 2565	• กนอ.สน.ปท.และบมจ.ปิ่นทองฯ จัดโครงการตรวจประเมินโรงงานตามโครงการธรรมาภิบาลสิ่งแวดล้อม (โครงการธงชาวดาวเขียว) ประจำปี 2565 นิคมอุตสาหกรรมปิ่นทองโครงการ 3 บริษัท กรีน เมทัลส์ (ประเทศไทย) จำกัด และบริษัท แอดวิคส แมนูแฟคเจอร์ริง (ไทยแลนด์) จำกัด
วันที่ 26 กรกฎาคม 2565	• กนอ.สน.ปท.และบมจ.ปิ่นทองฯ จัดโครงการตรวจประเมินโรงงานตามโครงการธรรมาภิบาลสิ่งแวดล้อม (โครงการธงชาวดาวเขียว) ประจำปี 2565 นิคมอุตสาหกรรมปิ่นทองโครงการ 2 บริษัท ไทยนิปปอนรับเบอร์อินดัสตรี จำกัด (มหาชน) และบริษัท สยาม เอ็นดีเค จำกัด
วันที่ 27 กรกฎาคม 2565	• กนอ.สน.ปท.และบมจ.ปิ่นทองฯ จัดโครงการตรวจประเมินโรงงานตามโครงการธรรมาภิบาลสิ่งแวดล้อม (โครงการธงชาวดาวเขียว) ประจำปี 2565 นิคมอุตสาหกรรมปิ่นทองโครงการ 1 บริษัท ชันโทรี เบเวอเรจ แอนด์ ฟู้ด (ประเทศไทย) จำกัด และบริษัท ไอจี ฟอรัจ (ไทยแลนด์) จำกัด

วันที่ 1 กรกฎาคม 2565

กนอ.สน.ปท.และบมจ.ปิ่นทองฯ จัดประชุมคณะกรรมการความร่วมมือในการมีส่วนร่วมเพื่อยกระดับนิคมอุตสาหกรรมปิ่นทอง สู่นิคมอุตสาหกรรมเชิงนิเวศ Eco Committee ครั้งที่1/2565



วันที่ 8 กรกฎาคม 2565

กนอ.สน.ปท.และบมจ.ปิ่นทองฯ ร่วมกับสภาอุตสาหกรรมแห่งประเทศไทย จัดกิจกรรมบริจาคโลหิตภายใต้โครงการ 100,000 ซีซี โลหิตปิ่นทองเพื่อสภาอุตสาหกรรมแห่งประเทศไทย



ขอเชิญร่วมบริจาคโลหิตในโครงการ

100,000 ซีซี

โลหิตปิ่นทอง

ครั้งที่ 3/2565

เพื่อสภาอุตสาหกรรมแห่งประเทศไทย

วันศุกร์ที่ 8 กรกฎาคม 2565
เวลา 09.00-14.00 น.
ณ ห้องประชุมโรงแรมโรบินสัน
นิคมอุตสาหกรรมปิ่นทอง 1

สแกน QR Code เพื่อลงทะเบียน

สอบถามเพิ่มเติม : 038-111-943 #106

Pinthong Industrial Estate @pinthong

วันที่ 11 กรกฎาคม 2565

กนอ.สน.ปท.และบมจ.ปิ่นทองฯ ร่วมสนับสนุนโครงการแห่เทียนเข้าพรรษา ประจำปี 2565 อบต.เขาคันทรง ณ วัดเขาคันทรง วัดระเวียงรังสรรค์ วัดสุรศักดิ์



วันที่ 11 กรกฎาคม 2565

กนอ.สน.ปท.และบมจ.ปิ่นทองฯ ร่วมสนับสนุนงานประจำปี เพื่อนำไปซื้อของรางวัลตกไข่การกุศล
โดยรายได้จะนำไปบูรณปฏิสังขรณ์ เสนาสนะ ณ วัดหนองค้อ



วันที่ 21 กรกฎาคม 2565

กนอ.สน.ปท.และบมจ.ปิ่นทองฯ จัดโครงการตรวจประเมินโรงงานตามโครงการธรรมาภิบาลสิ่งแวดล้อม
(โครงการธงชาวดาวเขียว) ประจำปี 2565 นิคมอุตสาหกรรมปิ่นทองโครงการ 5 บริษัท อีโค อินฟินิต จำกัด



วันที่ 22 กรกฎาคม 2565

กนอ.สน.ปท.และบมจ.ปิ่นทองฯ จัดโครงการตรวจประเมินโรงงานตามโครงการธรรมาภิบาลสิ่งแวดล้อม
(โครงการธงดาวเขียว) ประจำปี 2565 นิคมอุตสาหกรรมปิ่นทองโครงการ 3
บริษัท กรีน เมทัลส์ (ประเทศไทย) จำกัด และบริษัท แอดวิคส์ แมนูแฟคเจอร์ริง (ไทยแลนด์) จำกัด



วันที่ 26 กรกฎาคม 2565

กนอ.สน.ปท.และบมจ.ปิ่นทองฯ จัดโครงการตรวจประเมินโรงงานตามโครงการธรรมาภิบาลสิ่งแวดล้อม
(โครงการธงดาวเขียว) ประจำปี 2565 นิคมอุตสาหกรรมปิ่นทองโครงการ 2
บริษัท ไทยนิปปอนรับเบอร์อินดัสตรี จำกัด (มหาชน) และบริษัท สยาม เอ็นดีเค จำกัด



วันที่ 27 กรกฎาคม 2565

กนอ.สน.ปท.และบมจ.ปิ่นทองฯ จัดโครงการตรวจประเมินโรงงานตามโครงการธรรมาภิบาลสิ่งแวดล้อม (โครงการธงดาวเขียว) ประจำปี 2565 นิคมอุตสาหกรรมปิ่นทองโครงการ 1 บริษัท ชันโทรี เบเวอเรจ แอนด์ ฟู้ด (ประเทศไทย) จำกัด และบริษัท ไอจี ฟอรัจ (ไทยแลนด์) จำกัด



เดือน สิงหาคม 2565

วันที่	กิจกรรม
วันที่ 3 สิงหาคม 2565	• นิคมฯปิ่นทองสนับสนุนน้ำดื่ม โครงการอบรมและศึกษาดูงาน อาสาสมัครพิทักษ์สิ่งแวดล้อม ของอบต.นิคมพัฒนา
วันที่ 9 สิงหาคม 2565	<ul style="list-style-type: none"> • นิคมอุตสาหกรรมเข้าร่วมพิธีมอบเวทีอนุเคราะห์ให้แก่โรงเรียนบ้านเขาหิน ตำบลหนองขาม อำเภอสรีราชา จังหวัดชลบุรี โดยมีวัตถุประสงค์เพื่อให้โรงเรียนและชุมชน ใช้ในกิจกรรมต่าง ๆ ตลอดจนเป็นการสร้างความสามัคคีระหว่างนิคม ฯ และ ชุมชน • นิคมอุตสาหกรรมปิ่นทอง ร่วมกับโรงเรียนบ้านเขาหินจัดโครงการส่งเสริมกิจกรรมศูนย์การเรียนรู้ชุมชนด้านอาชีพ กิจกรรมการเพาะเห็ดนางฟ้า
วันที่ 19 สิงหาคม 2565	• กิจกรรมติดตามตรวจสอบคุณภาพสิ่งแวดล้อมตามมาตรการ EIA ด้านคุณภาพน้ำผิวดิน นิคมอุตสาหกรรมปิ่นทอง1-4
วันที่ 25 สิงหาคม 2565	• นิคมฯปิ่นทองสนับสนุนน้ำดื่ม โครงการชุมชนโรงงานร่วมใจรักษาสิ่งแวดล้อม ณ อบต.นิคมพัฒนา จ.ระยอง

วันที่ 9 สิงหาคม 2565

นิคมฯเป็นทองสนับสนุนน้ำดื่ม โครงการอบรมและศึกษาดูงาน อาสาสมัครพิทักษ์สิ่งแวดล้อม ของอบต.นิคมพัฒนา



วันที่ 9 สิงหาคม 2565

นิคมอุตสาหกรรมเข้าร่วมพิธีมอบเวทีเอนกประสงค์ให้กับโรงเรียนบ้านเขาหิน ตำบลหนองขาม อำเภอสรีราชา จังหวัดชลบุรี โดยมีวัตถุประสงค์เพื่อให้โรงเรียนและชุมชน ใช้ในกิจกรรมต่าง ๆ ตลอดจนเป็นการสร้างสานความสัมพันธ์ระหว่างนิคม ฯ และ ชุมชน



วันที่ 9 สิงหาคม 2565

นิคมอุตสาหกรรมปิ่นทอง ร่วมกับโรงเรียนบ้านเขาดินจัดโครงการส่งเสริมกิจกรรมศูนย์การเรียนรู้ชุมชนด้านอาชีพ
กิจกรรมการเพาะเห็ดนางฟ้า



วันที่ 19 สิงหาคม 2565

กิจกรรมติดตามตรวจสอบคุณภาพสิ่งแวดล้อมตามมาตรการ EIA ด้านคุณภาพน้ำผิวดิน นิคมอุตสาหกรรมปิ่นทอง 1-4



วันที่ 25 สิงหาคม 2565
นิคมฯปิ่นทองสนับสนุนน้ำดื่ม โครงการ
ชุมชนโรงงานร่วมใจรักษาสิ่งแวดล้อม
ณ อบต.นิคมพัฒนา จ.ระยอง

วันที่ 25 สิงหาคม 2565
นิคมฯปิ่นทองสนับสนุนน้ำดื่ม โครงการ
กองทุนแม่ของแผ่นดิน
ณ อบต.พนานิคม จ.ระยอง



เดือน กันยายน 2565

วันที่	กิจกรรม
วันที่ 19 สิงหาคม 2565	• นิคมอุตสาหกรรมปิ่นทองมอบน้ำดื่มจำนวน 100 แพ็ค (1200 ขวด) ให้กับองค์การบริหารจังหวัดระยอง เพื่อนำไปช่วยเหลือผู้ประสบภัยน้ำท่วมในจังหวัดระยอง
วันที่ 21 กันยายน 2565	• นิคมฯปิ่นทองร่วมกับ กนอ.สน ปท จัดประชุม EIA Monitoring ครั้งที่ 2/2565 เพื่อชี้แจงผลการตรวจติดตามคุณภาพสิ่งแวดล้อมและมาตรการป้องกันและแก้ไขผลกระทบ(รอบครั้งที่1/65 ม.ค.-มิ.ย.) แก่ชุมชนรอบพื้นที่นิคมฯปิ่นทอง โครงการ 1- 5
วันที่ 23 กันยายน 2565	• กิจกรรมติดตามตรวจสอบคุณภาพสิ่งแวดล้อมตามมาตรการ EIA ด้านคุณภาพอากาศ นิคมอุตสาหกรรมปิ่นทอง 3และ5
วันที่ 28 กันยายน 2565	• มอบถุงยังชีพ เครื่องอุปโภคบริโภค และสิ่งของจำเป็นต่อการยังชีพ จำนวนกว่า 100 ชุด เพื่อนำไปช่วยเหลือประชาชนในพื้นที่ประสบอุทกภัยเพื่อบรรเทาความเดือดร้อนจากน้ำเข้าท่วมบ้านเรือน และพื้นที่ทางการเกษตรในพื้นที่ตำบลหนองละลอก อำเภอบ้านค่าย จังหวัดระยอง ซึ่งเป็นพื้นที่ใกล้เคียงนิคมอุตสาหกรรมปิ่นทอง (โครงการ 6)

วันที่ 19 กันยายน 2565

นิคมอุตสาหกรรมปิ่นทองมอบน้ำดื่มจำนวน 100 แพ็ค (1200 ขวด)
ให้กับองค์การบริหารจังหวัดระยอง เพื่อนำไปช่วยเหลือผู้ประสบภัยน้ำท่วมในจังหวัดระยอง



วันที่ 21 กันยายน 2565

นิคมฯปิ่นทองร่วมกับ กนอ.สน ปท จัดประชุม EIA Monitoring ครั้งที่ 2/2565 เพื่อชี้แจงผลการตรวจติดตามคุณภาพสิ่งแวดล้อมและมาตรการป้องกันและแก้ไขผลกระทบ(รอบครั้งที่1/65 ม.ค.-มิ.ย.) แก่ชุมชนรอบพื้นที่นิคมฯปิ่นทอง
โครงการ 1- 5



วันที่ 23 กันยายน 2565

กิจกรรมติดตามตรวจสอบคุณภาพสิ่งแวดล้อมตามมาตรการ EIA ด้านคุณภาพอากาศ นิคมอุตสาหกรรมปิ่นทอง 3และ5



วันที่ 28 กันยายน 2565

มอบถุงยังชีพ เครื่องอุปโภคบริโภค และสิ่งของจำเป็นต่อการยังชีพ จำนวนกว่า 100 ชุด เพื่อนำไปช่วยเหลือประชาชนในพื้นที่ประสบทุกข์ภัยเพื่อบรรเทาความเดือดร้อนจากน้ำเข้าท่วมบ้านเรือน และพื้นที่ทางการเกษตร ในพื้นที่ตำบลหนองละลอก อำเภอบ้านค่าย จังหวัดระยอง ซึ่งเป็นพื้นที่ใกล้เคียงนิคมอุตสาหกรรมปิ่นทอง (โครงการ 6)



เมื่อวันที่ 27 กันยายน 2565 นิคมอุตสาหกรรมปิ่นทอง พร้อมด้วย นายปราโมทย์ อินทนิตร นายกองค์การบริหารส่วนตำบลหนองละลอก มอบถุงยังชีพแก่ประชาชนผู้ประสบภัยน้ำท่วมในพื้นที่ตำบลหนองละลอก อำเภอบ้านค่าย จังหวัดระยอง จำนวนกว่า 100 ชุด

ซึ่งเป็นพื้นที่ใกล้เคียงนิคมอุตสาหกรรมปิ่นทอง (โครงการ 6) เพื่อนำไปช่วยเหลือประชาชนในพื้นที่ประสบทุกข์ภัยเพื่อบรรเทาความเดือดร้อนจากน้ำเข้าท่วมบ้านเรือน และพื้นที่ทางการเกษตร



วันที่	กิจกรรม
วันที่ 10 ตุลาคม 2565	• สนับสนุนทุนการศึกษาบุตรข้าราชการตำรวจ สภ.บ่อวิน
วันที่ 12 ตุลาคม 2565	• สนับสนุนงานกาชาดจังหวัดระยอง อำเภอนิคมน้ำอ้น
วันที่ 14 ตุลาคม 2565	• ร่วมงานฌาปนกิจ มารดาของนายธงไชย สว่างอารมณ์ ตำแหน่ง รองนายก อบต.เขาคันทรง ณ วัดเขาคันทรง ต.เขาคันทรง
วันที่ 23 ตุลาคม 2565	• ร่วมกิจกรรมงานบุญประเพณีท้องถิ่นกับชุมชนเขาดิน (ชุมชนเชิงนิเวศ) ในกิจกรรมกฐินสามัคคีประจำปี 2565 เพื่อบูรณะอุโบสถและปรับปรุงเสนาสนะ ณ วัดเขาดินวนาราม ตำบลหนองขาม อำเภอศรีราชา จังหวัดชลบุรี

วันที่ 10 ตุลาคม 2565

สนับสนุนทุนการศึกษาบุตรข้าราชการตำรวจ สภ.บ่อวิน



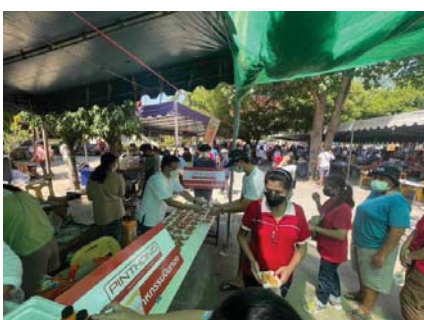
วันที่ 14 ตุลาคม 2565

ร่วมงานฌาปนกิจ มารดาของนายธงไชย สว่างอารมณ์ ตำแหน่ง รองนายก อบต.เขาคันทรง
ณ วัดเขาคันทรง ต.เขาคันทรง



วันที่ 23 ตุลาคม 2565

ร่วมกิจกรรมงานบุญประเพณีท้องถิ่นกับชุมชนเขาดิน (ชุมชนเชิงนิเวศ) ในกิจกรรมกฐินสามัคคีประจำปี 2565
เพื่อบูรณะอุโบสถและปรับปรุงเสนาสนะ ณ วัดเขาดินวนาราม ตำบลหนองขาม อำเภอสรีราชา จังหวัดชลบุรี



วันที่ 12 ตุลาคม 2565
สนับสนุนงานกาชาดจังหวัดระยอง อำเภอนิคมพัฒนา



เดือน พฤศจิกายน 2565

วันที่	กิจกรรม
วันที่ 2 พฤศจิกายน 2565	• สนับสนุนกิจกรรมวันลอยกระทง อบต.นิคมพัฒนา จังหวัดระยอง
วันที่ 4 พฤศจิกายน 2565	• สนับสนุนกิจกรรมโครงการแข่งกีฬาเยาวชน อบต.เขาคันทรง
วันที่ 4 พฤศจิกายน 2565	• ร่วมงานฌาปนกิจ นางสาวเนียง เลี่ยมงาม (มารดา) ของนาย มนัส เลี่ยมงาม ตำแหน่ง ผู้ใหญ่บ้าน ม.4 ตำบลเขาคันทรง ณ วัดเขาคันทรง ต.เขาคันทรง อ.ศรีราชา จ.ชลบุรี
วันที่ 16 พฤศจิกายน 2565	• สนับสนุนโครงการขับเคลื่อนการจัดความยากจน อำเภอนิคมพัฒนา
วันที่ 22 พฤศจิกายน 2565	• สนับสนุนงานกาชาด อำเภอปลวกแดง จังหวัดระยอง
วันที่ 30 พฤศจิกายน 2565	• สนับสนุนการจัดงานวันสมเด็จพระเจ้าตากสินมหาราช อำเภอนิคมพัฒนา

วันที่ 4 พฤศจิกายน 2565

สนับสนุนกิจกรรมโครงการแข่งกีฬาเยาวชน อบต.เขาคันทรง



วันที่ 4 พฤศจิกายน 2565

ร่วมงานฌาปนกิจ นางสำเนียง เลี่ยมงาม (มารดา) ของนาย มนัส เลี่ยมงาม ตำแหน่ง ผู้ใหญ่บ้าน ม.4 ตำบลเขาคันทรง
ณ วัดเขาคันทรง ต.เขาคันทรง อ.ศรีราชา จ.ชลบุรี

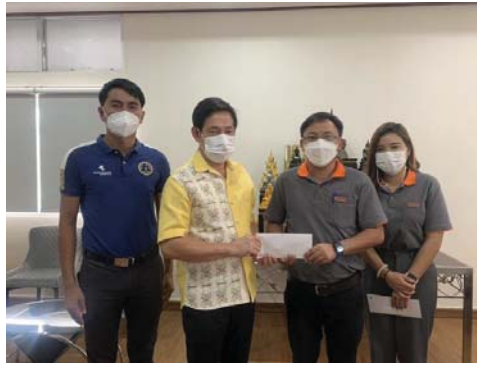


วันที่ 2 พฤศจิกายน 2565
สนับสนุนกิจกรรมวันลอยกระทง
อบต.นิคมพัฒนา จ.ระยอง



PINTHONG
INDUSTRIAL ESTATE

วันที่ 22 พฤศจิกายน 2565
สนับสนุนงานกาชาด
อำเภอปลวกแดง จังหวัด
ระยอง



วันที่ 16 พฤศจิกายน 2565
สนับสนุนโครงการขับเคลื่อนการ
ขจัดความยากจน อำเภอนิคมพัฒนา



วันที่ 30 พฤศจิกายน 2565
สนับสนุนการจัดงาน
วันสมเด็จพระเจ้าตากสิน
มหาราช อำเภอนิคมพัฒนา



เดือน ธันวาคม 2565

PINTHONG
INDUSTRIAL ESTATE

วันที่	กิจกรรม
วันที่ 6 ธันวาคม 2565	• สนับสนุนของขวัญปีใหม่ กลุ่มสตรีอาสาพัฒนา และ ชมรมผู้สูงอายุ เทศบาลนครเจ้าพระยาสุรศักดิ์
วันที่ 9 ธันวาคม 2565	• ร่วมงานบำเพ็ญกุศล นายปัญญา แก้วรักษ์ ตำแหน่งรองนายกอบต.หนองละลอก
วันที่ 20 ธันวาคม 2565	• สนับสนุนกิจกรรมเนื่องในโอกาสขึ้นปีใหม่ 2566 ชมรมผู้สูงอายุ เทศบาลตำบลมาบตาพต.นิคมพัฒนา จ.ระยอง
วันที่ 20 ธันวาคม 2565	• สนับสนุนน้ำดื่ม กิจกรรมในการพัฒนาชุมชนและดูแลชุมชนในช่วงโอกาสต่างๆ อบต.พนานิคม จ.ระยอง
วันที่ 20 ธันวาคม 2565	• โครงการปิ่นทอง บันน้ำใจ" โดยมอบถุงยังชีพให้ชุมชนในเขตพื้นที่ หมู่ที่ 6 ตำบลแม่ น้ำคู้ อำเภอปลวกแดง จังหวัดระยอง จำนวน 100 ชุด เพื่อบรรเทาความเดือดร้อนและลดภาระค่าใช้จ่ายในครัวเรือนให้แก่ชุมชน ซึ่งชุมชนดังกล่าวนี้เป็นชุมชนที่ติดกับนิคมอุตสาหกรรมปิ่นทอง (โครงการ 6)

วันที่ 6 พฤศจิกายน 2565

สนับสนุนของขวัญปีใหม่ กลุ่มสตรีอาสาพัฒนาเทศบาลนครเจ้าพระยาสุรศักดิ์
โครงการส่งเสริมและพัฒนาภาวะความเป็นผู้นำแก่กลุ่มสตรี



วันที่ 9 ธันวาคม 2565

ร่วมงานบำเพ็ญกุศล นายปัญญา แก้วรักษ์
ตำแหน่งรองนายกอบต.หนองละลอก ปันทอง6



วันที่ 20 ธันวาคม 2565

สนับสนุนกิจกรรมเนื่องในโอกาสขึ้นปีใหม่ 2566
ชมรมผู้สูงอายุ เทศบาลตำบลมาบข่า
ต.นิคมพัฒนา จ.ระยอง ปันทอง6

วันที่ 20 ธันวาคม 2565

สนับสนุนน้ำดื่ม กิจกรรมในการพัฒนาชุมชนและดูแล
ชุมชนในช่วงโอกาสต่างๆ อบต.พนานิคม จ.ระยอง



วันที่ 20 ธันวาคม 2565

“โครงการปันทอง ปันน้ำใจ” มอบถุงยังชีพ เครื่องอุปโภคบริโภค และ
สิ่งของจำเป็นต่อการยังชีพ จำนวนกว่า 100 ชุด เพื่อมอบเป็นของขวัญ
ปีใหม่ และ บรรเทาความเดือดร้อนและลดภาระค่าใช้จ่ายในครัวเรือน
ให้แก่ชุมชน ในพื้นที่ตำบลแม่ น้ำคู้ อำเภอบลวกแดง จังหวัดระยอง
ซึ่งเป็นพื้นที่ใกล้เคียงนิคมอุตสาหกรรมปันทอง (โครงการ 6)



สรุปผลการสำรวจทัศนคติชุมชน
โครงการนิคมอุตสาหกรรมปิ่นทอง โครงการ 1 (ส่วนขยาย) ครั้งที่ 3
บริษัท ปิ่นทอง อินดัสเตรียล ปาร์ค จำกัด (มหาชน)
ระหว่างวันที่ 25,27 พฤศจิกายน 2565

บริษัท ปิ่นทอง อินดัสเตรียล ปาร์ค จำกัด (มหาชน)
ตั้งอยู่เลขที่ 789 หมู่ 1 ตำบลหนองขาม อำเภอศรีราชา จังหวัดชลบุรี
(โทรศัพท์ 038-296-334-7)

จัดทำโดย

บริษัท อีสเทิร์น ไทย คอนซัลติง 1992 จำกัด
683 หมู่ 11 ถนนสุขาภิบาล 8 ตำบลหนองขาม อำเภอศรีราชา จังหวัดชลบุรี
(โทร 038-481-197)

สรุปผลการสำรวจทัศนคติชุมชน
โครงการนิคมอุตสาหกรรมปิ่นทอง โครงการ 1 (ส่วนขยาย) ครั้งที่ 3
บริษัท ปิ่นทอง อินดัสเตรียล ปาร์ค จำกัด (มหาชน)
วันที่ 25, 27 พฤศจิกายน 2565

ข้อมูลทั่วไป

โครงการนิคมอุตสาหกรรมปิ่นทอง โครงการ 1 (ส่วนขยาย) ครั้งที่ 3 บริษัท ปิ่นทอง อินดัสเตรียล ปาร์ค จำกัด (มหาชน) ตั้งอยู่เลขที่ 789 หมู่ 1 ตำบลหนองขาม อำเภอสรีราชา จังหวัดชลบุรี โดยอยู่ห่างจากทางหลวงแผ่นดินหมายเลข 36 (ถนนตัดใหม่ชลบุรี-ระยอง) ประมาณ 200 เมตร โครงการได้เริ่มพัฒนาพื้นที่อุตสาหกรรมเพื่อจัดสรรพื้นที่ให้แก่โรงงานอุตสาหกรรมตั้งแต่ ปี พ.ศ. 2538 โดยเข้าร่วมดำเนินการกับการนิคมอุตสาหกรรมแห่งประเทศไทย (กนอ.) ตั้งแต่ปี พ.ศ. 2540 จนถึงปัจจุบัน ซึ่งโครงการนิคมอุตสาหกรรมปิ่นทอง โครงการ 1 (ส่วนขยาย) ครั้งที่ 3 ปัจจุบันมีพื้นที่รวมทั้งสิ้น 1,473.52 ไร่

ในการนี้โครงการนิคมอุตสาหกรรมปิ่นทอง โครงการ 1 (ส่วนขยาย) ครั้งที่ 3 บริษัท ปิ่นทอง อินดัสเตรียล ปาร์ค จำกัด (มหาชน) จึงได้มอบหมายให้บริษัท อีสเทิร์น ไทย คอนซัลติ้ง 1992 จำกัด ที่ได้รับอนุญาตจากกรมโรงงานอุตสาหกรรม ขึ้นทะเบียนห้องปฏิบัติการวิเคราะห์เอกชน เลขทะเบียน ว-003 ดำเนินการสำรวจทัศนคติชุมชน โครงการนิคมอุตสาหกรรมปิ่นทอง โครงการ 1 (ส่วนขยาย) ครั้งที่ 3 ระหว่างวันที่ 25, 27 พฤศจิกายน 2565 ซึ่งกำหนดพื้นที่ศึกษาในรัศมี 0-5 กิโลเมตร จากที่ตั้งโครงการ (ภาพที่ 1) ตามแนวทางการศึกษาผลกระทบสิ่งแวดล้อม จากนั้นแบ่งพื้นที่ศึกษาออกเป็น 2 ส่วนคือ ภายในรัศมี 0-3 กิโลเมตร และภายในรัศมี 3-5 กิโลเมตร จากที่ตั้งโครงการ (ตารางที่ 1) โดยแบ่งเป็นด้านต่าง ๆ ดังนี้

1. ข้อมูลทั่วไป
2. ข้อมูลด้านเศรษฐกิจ
3. ทัศนคติของชุมชนที่มีต่อโครงการ
4. สภาพปัญหาสังคมและสิ่งแวดล้อมในชุมชน

ตารางที่ 1 แสดงพื้นที่ศึกษาในรัศมี 0-5 กิโลเมตรจากที่ตั้งโครงการ

หมู่บ้าน	จำนวนครัวเรือน ^{1/}	จำนวนชุดตัวอย่าง (ชุด)
ชุมชนรอบโครงการ (รัศมี 0-3 กิโลเมตร)		
ม.1 เนินผาสุก และชุมชนหนองขาม	6,356	60
ม.2 หนองค้อ	625	6
ม.2 หนองปรือ	2,565	25
ม.3 เขาดิน	4,785	45
ม.5 บ้านไร่หนึ่ง	1,799	17
ม.5 ป่อยาง	2,236	21
ม.5 ในซาก	3,762	36
ม.10 หนองยายปู่	2,890	28
รวม	25,018	238
ชุมชนรอบโครงการ (รัศมี 3-5 กิโลเมตร)		
ม.1 ชุมชนจุกกะเเมอ (บึง (แหลมขบั้ง))	1,984	19
ม.1 ชุมชนจุกกะเเมอ (สุรศักดิ์)	1,817	18
ม.3 ชุมชนบึงล่าง และ ม.3 ชุมชนห้วยสะพาน	4,544	44
ม.4 ชุมชนเขาตะแบก	949	9
ม.6 ชุมชนเขาน้อย	1,673	16
ม.6 ชุมชนวังค้อ	670	7
ม.7 ชุมชนตลาดบึง	3,346	32
ม.8 ชุมชนหนองหว่า	2,215	21
รวม	17,198	166
รวมทั้งหมด	42,216	404

ที่มา : ^{1/}ข้อมูลประชากรจากรายงานการปฏิบัติงานทะเบียนราษฎร กรมการปกครอง ประจำปี 2565

ตารางที่ 1 แสดงพื้นที่ศึกษาในรัศมี 0-5 กิโลเมตรจากที่ตั้งโครงการ (ต่อ)

หน่วยงาน	ตำบล	จำนวนชุดตัวอย่าง (ชุด)
หน่วยงานราชการ		
โรงเรียนชุมชนวัดหนองค้อ	หนองขาม	1
ศูนย์บริการสาธารณสุข 1		1
สถานีตำรวจภูธรหนองขาม		1
วัดหนองค้อ		1
โรงพยาบาลส่งเสริมสุขภาพตำบลบ้านหนองค้อ		1
เทศบาลนครเจ้าพระยาสุรศักดิ์		1
โรงพยาบาลส่งเสริมสุขภาพตำบลบ้านไทรหนึ่ง	บึง	1
วัดหนองปรือ		1
โรงเรียนบ้านหนองปรือ		1
วัดบึงราชवास		1
รวม		10

จำนวนตัวอย่างที่จะใช้ในการสำรวจ โดยใช้หลักการสุ่มตัวอย่างของ Taro Yamane ที่ระดับความเชื่อมั่น 95 % ซึ่งมีสูตรการคำนวณตัวอย่าง ดังนี้

$$n = \frac{N}{1 + Ne^2}$$

โดย n = จำนวนตัวอย่างที่ใช้ในการศึกษา

N = จำนวนครัวเรือนทั้งหมดในพื้นที่ศึกษา

e = ค่าสัมประสิทธิ์ความเชื่อมั่น 95 % หรือค่าความคลาดเคลื่อน 0.05

ซึ่งเมื่อแทนค่าลงในสมการ Taro Yamane จะได้จำนวนตัวอย่างที่ใช้ศึกษา คือ

$$n = \frac{42,216}{1 + 42,216 (0.05)^2}$$

$$n = 399 \text{ ตัวอย่าง}$$

สรุปผลการสำรวจ

จากการสำรวจทัศนคติชุมชน ของโครงการนิคมอุตสาหกรรมปิ่นทอง โครงการ 1 (ส่วนขยาย) ครั้งที่ 3 บริษัท ปิ่นทอง อินดัสเตรียล ปาร์ค จำกัด (มหาชน) ภายในระยะรัศมี 0-3 กิโลเมตร จากพื้นที่โครงการ จำนวน 8 หมู่บ้าน และภายในระยะรัศมี 3-5 กิโลเมตร จากพื้นที่โครงการ จำนวน 8 หมู่บ้าน ซึ่งในการศึกษาจำแนกกลุ่มเป้าหมายออกเป็น 2 กลุ่ม คือ กลุ่มที่ 1 ประชาชนในระดับครัวเรือน และกลุ่มที่ 2 หน่วยงานราชการ ทั้งนี้รายละเอียดผลการสำรวจทัศนคติชุมชนสามารถสรุปได้ดังต่อไปนี้

1. ประชาชนในระดับครัวเรือนในรัศมี 0-3 กิโลเมตร (จำนวน 238 ตัวอย่าง)

1.1 ข้อมูลทั่วไปของผู้ให้สัมภาษณ์

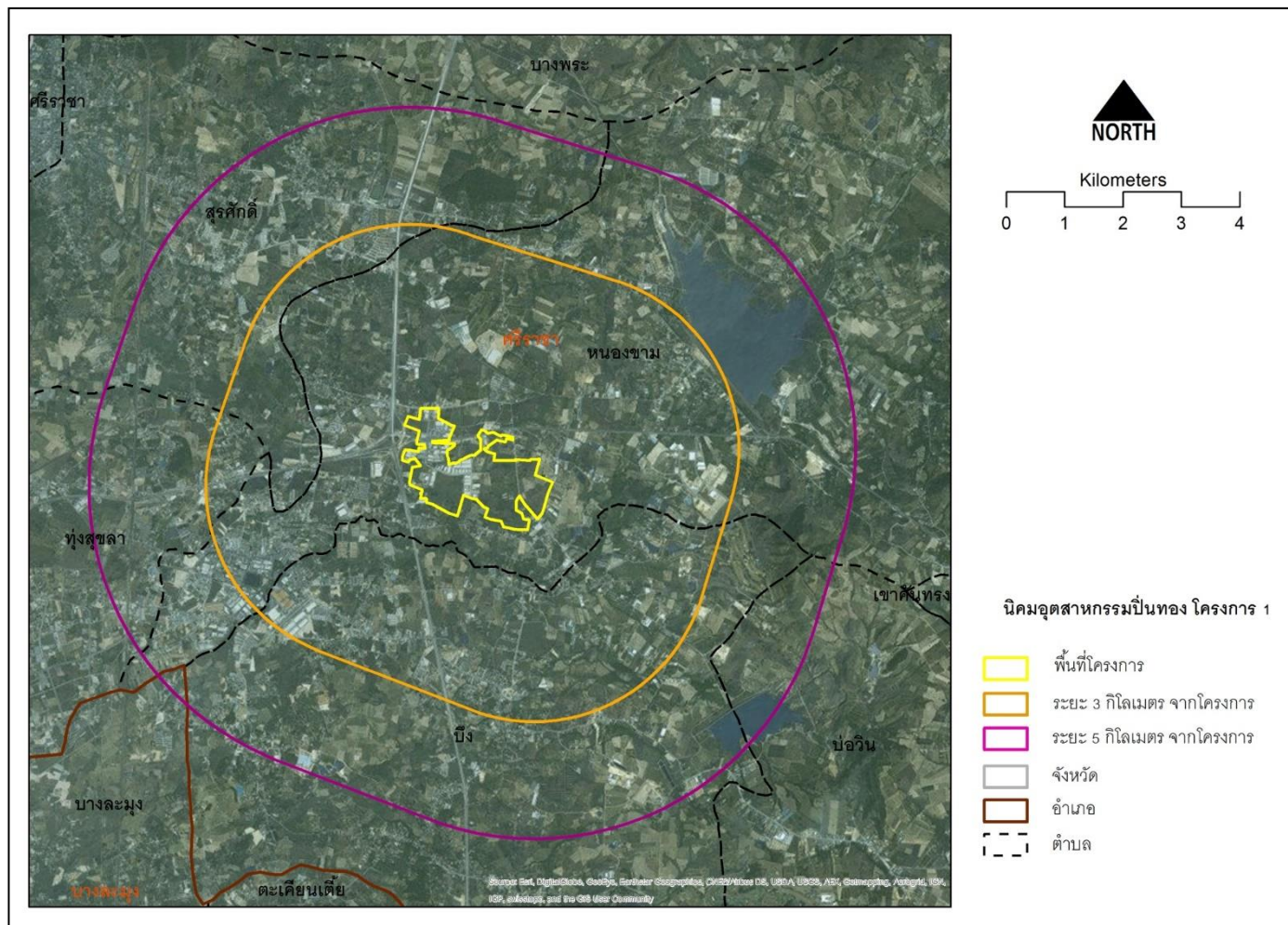
ลักษณะของข้อมูลทั่วไปที่สำคัญ ได้แก่ เพศ ศาสนา อายุ สถานภาพในครัวเรือน การศึกษา ภูมิลำเนาเดิม เป็นต้น โดยผู้ให้สัมภาษณ์ส่วนใหญ่เป็นเพศหญิง ร้อยละ 56.7 ส่วนใหญ่มีอายุอยู่ในช่วง 41-50 ปี ร้อยละ 39.5 ในด้านการศึกษาส่วนใหญ่ได้รับการศึกษาระดับมัธยมศึกษาตอนปลาย/ปวช. ร้อยละ 30.2 ด้านการนับถือศาสนา พบว่า ผู้ให้สัมภาษณ์ทั้งหมดนับถือศาสนาพุทธ สถานภาพ ในครัวเรือนส่วนใหญ่เป็นเจ้าบ้าน ร้อยละ 56.8 ส่วนใหญ่มีภูมิลำเนาเป็นคนท้องถิ่นตั้งแต่กำเนิด ร้อยละ 57.1 และบางส่วนย้ายมาจากที่อื่น ร้อยละ 42.9 โดยส่วนใหญ่ย้ายมาจากภาคตะวันออกเฉียงเหนือ ร้อยละ 48.0 สาเหตุการย้ายส่วนใหญ่เพื่อมาประกอบอาชีพ ร้อยละ 82.4 และส่วนใหญ่มีระยะเวลา ที่อาศัยอยู่ในพื้นที่ 6-10 ปี ร้อยละ 39.2

1.2 ข้อมูลด้านเศรษฐกิจ

ผู้ให้สัมภาษณ์ส่วนใหญ่ประกอบอาชีพหลักคือ ค้าขาย/ธุรกิจส่วนตัว ร้อยละ 73.6 ทั้งนี้ พบว่าส่วนใหญ่ไม่ได้ประกอบอาชีพเสริม ร้อยละ 96.3 และส่วนใหญ่มีรายได้เพียงพอมีเหลือเก็บ ร้อยละ 56.3

1.3 ทัศนคติของชุมชนที่มีต่อโครงการ

จากการสำรวจ พบว่า ประชากรส่วนใหญ่ทราบว่ามีโครงการนิคมอุตสาหกรรมปิ่นทอง โครงการ 1 (ส่วนขยาย) ครั้งที่ 3 บริษัท ปิ่นทอง อินดัสเตรียล ปาร์ค จำกัด (มหาชน) อยู่ใกล้เคียงกับชุมชน ร้อยละ 71.8 โดยส่วนใหญ่ทราบเอง/เป็นคนในพื้นที่ ร้อยละ 92.4 และส่วนใหญ่ไม่เคยร่วมกิจกรรมกับทางโครงการ ร้อยละ 90.6



ภาพที่ 1 ที่ตั้งโครงการนิคมอุตสาหกรรมปิ่นทอง โครงการ 1 (ส่วนขยาย) ครั้งที่ 1
และรัศมีพื้นที่การศึกษาของโครงการ 0-5 กิโลเมตร รอบโครงการ

จากจำนวนประชากร ร้อยละ 71.8 ที่ทราบว่าโครงการนิคมอุตสาหกรรมปิ่นทอง โครงการ 1 (ส่วนขยาย) ครั้งที่ 3 บริษัท ปิ่นทอง อินดัสเตรียล ปาร์ค จำกัด (มหาชน) อยู่ใกล้เคียงกับชุมชนของตน ส่วนใหญ่ไม่แสดงความคิดเห็นเกี่ยวกับความเชื่อมั่นในระบบการจัดการด้านสิ่งแวดล้อม และมาตรการกำกับดูแลด้านสิ่งแวดล้อมของโครงการ ร้อยละ 46.2 ส่วนใหญ่มีความมั่นใจในมาตรการกำกับดูแลของหน่วยงานราชการที่เกี่ยวข้องต่อการควบคุมดูแลมิให้โครงการก่อผลกระทบต่อสิ่งแวดล้อม ร้อยละ 50.9 โดยในรอบ 1 ปี ที่ผ่านมา ส่วนใหญ่คิดเห็นว่าโครงการ ไม่เคยสร้างผลกระทบด้านสิ่งแวดล้อมต่อชุมชน ร้อยละ 92.4 และสรุปความคิดเห็นของประชากรที่มีต่อโครงการ ส่วนใหญ่มีความคิดเห็นว่าโครงการ ส่งผลดีมากกว่าผลเสีย ร้อยละ 49.7 โดยส่วนใหญ่เป็นผลมาจากการคาดคะเนด้วยตัวเอง ร้อยละ 98.2

1.4 สภาพปัญหาสังคมและสิ่งแวดล้อมในชุมชน

ประชากรที่ทำการสำรวจ พบว่า ส่วนใหญ่ได้รับปัญหาด้านสังคม ร้อยละ 70.6 และมีบางส่วนไม่ได้รับปัญหาด้านสังคม ร้อยละ 29.4 โดยปัญหาสังคมที่ได้รับผลกระทบมากที่สุดคือ ปัญหาด้านการว่างงาน ร้อยละ 22.3 รองลงมาคือ ปัญหาด้านยาเสพติด ร้อยละ 9.2 และปัญหาด้านโจรผู้ร้าย ร้อยละ 3.4 ตามลำดับ จากการสำรวจปัญหาสภาพแวดล้อมในปัจจุบัน พบว่า ประชากรส่วนใหญ่ได้รับปัญหาสภาพแวดล้อม ร้อยละ 50.8 และบางส่วนไม่ได้รับปัญหาสภาพแวดล้อม ร้อยละ 49.2 ทั้งนี้ ปัญหาสิ่งแวดล้อมที่ได้รับผลกระทบมากที่สุดคือ ปัญหาฝุ่นละออง ร้อยละ 43.3 โดยส่วนใหญ่เกิดจากการจราจรรองลงมาคือ จากโรงงานอุตสาหกรรมที่อยู่ภายนอกนิคม การก่อสร้าง ชุมชน และโรงงานอุตสาหกรรมที่ไม่ทราบแหล่งกำเนิด ตามลำดับ ส่วนใหญ่ได้รับผลกระทบตลอดเวลาในระดับปานกลาง ปัญหาสิ่งแวดล้อม ที่ได้รับผลกระทบ รองลงมาคือ ปัญหาเสียงดังรบกวน ร้อยละ 26.5 ปัญหากลิ่นเหม็น ร้อยละ 2.9 ปัญหาขยะมูลฝอย ร้อยละ 1.3 ปัญหาน้ำเสีย ร้อยละ 2.1 และปัญหาเขม่า/ควัน ร้อยละ 0.8 ตามลำดับ

1.5 ข้อเสนอแนะเพิ่มเติมเกี่ยวกับการดำเนินงานของโครงการ

จากการสำรวจ พบว่า ผู้ให้สัมภาษณ์ให้ข้อเสนอแนะเกี่ยวกับการดำเนินงานโครงการนิคมอุตสาหกรรมปิ่นทอง โครงการ 1 (ส่วนขยาย) ครั้งที่ 3 บริษัท ปิ่นทอง อินดัสเตรียล ปาร์ค จำกัด (มหาชน) ดังนี้

- 1) ต้องการให้พิจารณาจ้างแรงงานในท้องถิ่นให้มากขึ้น ร้อยละ 62.6
- 2) ต้องการให้สร้างรายได้ให้ชุมชน ร้อยละ 56.3
- 3) ต้องการให้มีระบบป้องกัน/ควบคุมมลพิษที่ดียิ่งขึ้น ร้อยละ 32.4
- 4) ต้องการให้ช่วยเหลือและสนับสนุนกิจกรรมในชุมชนด้านต่างๆ อย่างต่อเนื่อง ร้อยละ 22.3
- 5) ต้องการให้มีการประชาสัมพันธ์การดำเนินงานของโครงการอย่างต่อเนื่อง ร้อยละ 7.6
- 6) อื่นๆ เช่น ไม่แสดงความคิดเห็น เป็นต้น ร้อยละ 3.4

2. ประชาชนในระดับครัวเรือนในรัศมี 3-5 กิโลเมตร (จำนวน 166 ตัวอย่าง)

2.1 ข้อมูลทั่วไปของผู้ให้สัมภาษณ์

ลักษณะของข้อมูลทั่วไปที่สำคัญ ได้แก่ เพศ ศาสนา อายุ สถานภาพในครัวเรือน การศึกษา ภูมิลำเนาเดิม เป็นต้น โดยผู้ให้สัมภาษณ์ส่วนใหญ่เป็นเพศหญิง ร้อยละ 57.8 ส่วนใหญ่มีอายุอยู่ในช่วง 41-50 ปี ร้อยละ 35.6 ในด้านการศึกษาส่วนใหญ่ได้รับการศึกษาระดับมัธยมศึกษาตอนปลาย/ปวช. ร้อยละ 32.5 ด้านการนับถือศาสนา พบว่า ผู้ให้สัมภาษณ์ส่วนใหญ่นับถือศาสนาพุทธ ร้อยละ 99.4 สถานภาพในครัวเรือนส่วนใหญ่เป็นเจ้าบ้าน ร้อยละ 55.5 และส่วนใหญ่มีภูมิลำเนาอยู่ที่นี่ตั้งแต่กำเนิด ร้อยละ 64.5 และบางส่วนย้ายมาจากที่อื่นๆ ร้อยละ 35.5 โดยส่วนใหญ่ย้ายมาจากภาคตะวันออกเฉียงเหนือ ร้อยละ 45.7 ส่วนใหญ่มีสาเหตุการย้ายเพื่อมาประกอบอาชีพ ร้อยละ 89.8 และส่วนใหญ่มีระยะเวลาที่อาศัยอยู่ในพื้นที่ไม่เกิน 5 ปี ร้อยละ 52.5

2.2 ข้อมูลด้านเศรษฐกิจ

ผู้ให้สัมภาษณ์ส่วนใหญ่ประกอบอาชีพหลัก คือ ค้าขาย/ธุรกิจส่วนตัว ร้อยละ 72.4 ทั้งนี้ พบว่าส่วนใหญ่ไม่ได้ประกอบอาชีพเสริม ร้อยละ 92.8 และส่วนใหญ่มีรายได้เพียงพอมีเหลือเก็บ ร้อยละ 69.3

2.3 ทัศนคติของชุมชนที่มีต่อโครงการ

จากการสำรวจ พบว่า ประชากรส่วนใหญ่ทราบว่ามีโครงการนิคมอุตสาหกรรมปิ่นทอง โครงการ 1 (ส่วนขยาย) ครั้งที่ 3 บริษัท ปิ่นทอง อินดัสเตรียล ปาร์ค จำกัด (มหาชน) อยู่ใกล้เคียงกับชุมชน ร้อยละ 63.3 และไม่ทราบว่ามีโครงการนิคมอุตสาหกรรมปิ่นทอง โครงการ 1 (ส่วนขยาย) ครั้งที่ 3 บริษัท ปิ่นทอง อินดัสเตรียล ปาร์ค จำกัด (มหาชน) อยู่ใกล้เคียงกับชุมชน ร้อยละ 36.7 โดยส่วนใหญ่ทราบเอง/เป็นคนในพื้นที่ ร้อยละ 91.3 และส่วนใหญ่ไม่เคยร่วมกิจกรรมกับทางโครงการ ร้อยละ 91.4

จากจำนวนประชากร ร้อยละ 63.3 ที่ทราบว่ามีโครงการนิคมอุตสาหกรรมปิ่นทอง โครงการ 1 (ส่วนขยาย) ครั้งที่ 3 บริษัท ปิ่นทอง อินดัสเตรียล ปาร์ค จำกัด (มหาชน) อยู่ใกล้เคียงกับชุมชนของตน ส่วนใหญ่มีความเชื่อมั่นในระบบการจัดการด้านสิ่งแวดล้อม และมาตรการกำกับดูแลด้านสิ่งแวดล้อมของโครงการ ร้อยละ 54.3 และส่วนใหญ่มีความเชื่อมั่นในมาตรการกำกับดูแลของหน่วยงานราชการที่เกี่ยวข้องต่อการควบคุมดูแลให้โครงการก่อผลกระทบต่อสิ่งแวดล้อม ร้อยละ 52.3 โดยในรอบ 1 ปีที่ผ่านมา ประชากรส่วนใหญ่คิดเห็นว่าโครงการไม่เคยสร้างผลกระทบด้านสิ่งแวดล้อมต่อชุมชน ร้อยละ 91.4 และสรุปความคิดเห็นของประชากรที่มีต่อโครงการ ส่วนใหญ่มีความคิดเห็นว่าโครงการส่งผลดีมากกว่าผลเสีย ร้อยละ 48.5 โดยส่วนใหญ่เป็นผลมาจากการคาดคะเนด้วยตัวเอง ร้อยละ 93.3

2.4 สภาพปัญหาสังคมและสิ่งแวดล้อมในชุมชน

ประชากรที่ทำการสำรวจส่วนใหญ่ พบว่า ส่วนใหญ่ได้รับปัญหาด้านสังคม ร้อยละ 80.7 และมีบางส่วนไม่ได้รับปัญหาด้านสังคม ร้อยละ 19.3 โดยปัญหาสังคมที่ได้รับผลกระทบมากที่สุดคือ ปัญหาด้านการว่างงาน ร้อยละ 15.7 รองลงมาคือ ปัญหาด้านยาเสพติด ร้อยละ 10.2 และปัญหาด้านใจผู้ร้าย ร้อยละ 3.0 ตามลำดับ และจากการสำรวจปัญหาสภาพแวดล้อมในปัจจุบัน พบว่า ประชากรส่วนใหญ่ไม่ได้รับผลกระทบ ร้อยละ 58.4 และบางส่วนได้รับผลกระทบ ร้อยละ 41.6 ทั้งนี้ ปัญหาสิ่งแวดล้อมที่ได้รับผลกระทบมากที่สุดคือ ปัญหาฝุ่นละออง ร้อยละ 31.3 ส่วนใหญ่เป็นปัญหาที่เกิดจากการจราจร รองลงมาคือ มาจากโรงงานอุตสาหกรรมภายนอกนิคม และชุมชน ตามลำดับ โดยส่วนใหญ่ได้รับผลกระทบตลอดเวลา ในระดับปานกลาง ปัญหาสิ่งแวดล้อมที่ได้รับผลกระทบรองลงมาคือ ปัญหาเสียงดังรบกวน ร้อยละ 16.9 ปัญหากลิ่นเหม็น ร้อยละ 4.8 ปัญหาน้ำเสีย ร้อยละ 3.6 ปัญหาขยะมูลฝอย และปัญหาเขม่า/ควัน ร้อยละ 1.2 เท่ากัน ตามลำดับ

2.5 ข้อเสนอแนะเพิ่มเติมเกี่ยวกับการดำเนินงานของโครงการ

จากการสำรวจ พบว่า ผู้ให้สัมภาษณ์ให้ข้อเสนอแนะเกี่ยวกับการดำเนินงานโครงการนิคมอุตสาหกรรมปิ่นทอง โครงการ 1 (ส่วนขยาย) ครั้งที่ 3 บริษัท ปิ่นทอง อินดัสเตรียล ปาร์ค จำกัด (มหาชน) ดังนี้

- 1) ต้องการให้พิจารณาจ้างแรงงานในท้องถิ่นให้มากขึ้น ร้อยละ 68.1
- 2) ต้องการให้สร้างรายได้ให้ชุมชน ร้อยละ 55.4
- 3) ต้องการให้มีระบบป้องกัน/ควบคุมมลพิษที่ดียิ่งขึ้น ร้อยละ 46.4
- 4) ต้องการให้ช่วยเหลือและสนับสนุนกิจกรรมในชุมชนด้านต่างๆ อย่างต่อเนื่อง ร้อยละ 27.1
- 5) ต้องการให้มีการประชาสัมพันธ์การดำเนินงานของโครงการอย่างต่อเนื่อง ร้อยละ 14.5
- 6) อื่นๆ เช่น ไม่แสดงความคิดเห็น ร้อยละ 5.4

3. หน่วยงานราชการในรัศมี 5 กิโลเมตร (จำนวน 10 ตัวอย่าง)

3.1 ทัศนคติของหน่วยงานราชการที่มีต่อโครงการ

จากการสำรวจ พบว่า หน่วยงานราชการส่วนใหญ่ทราบว่าโครงการนิคมอุตสาหกรรมปิ่นทอง โครงการ 1 (ส่วนขยาย) ครั้งที่ 3 บริษัท ปิ่นทอง อินดัสเตรียล ปาร์ค จำกัด (มหาชน) อยู่ใกล้เคียงกับชุมชน ร้อยละ 90.0 โดยส่วนใหญ่ทราบเอง/เป็นคนในพื้นที่ ร้อยละ 55.6 และส่วนใหญ่เคยเข้าร่วมกิจกรรมกับทางโครงการนานๆ ครั้ง กับไม่เคยเข้าร่วมกิจกรรม ร้อยละ 44.4 เท่ากัน

จากจำนวนหน่วยงานราชการ ร้อยละ 90.0 ที่ทราบว่าโครงการนิคมอุตสาหกรรมปิ่นทอง โครงการ 1 (ส่วนขยาย) ครั้งที่ 3 บริษัท ปิ่นทอง อินดัสเตรียล ปาร์ค จำกัด (มหาชน) อยู่ใกล้เคียงกับชุมชนของตน ส่วนใหญ่มีความเชื่อมั่นในระบบการจัดการด้านสิ่งแวดล้อม และมาตรการกำกับดูแลด้านสิ่งแวดล้อมของโครงการ ร้อยละ 88.9 และส่วนใหญ่มีความเชื่อมั่นในมาตรการกำกับดูแลของหน่วยงานราชการที่เกี่ยวข้องต่อการควบคุมดูแลมิให้โครงการ ก่อผลกระทบต่อสิ่งแวดล้อม ร้อยละ 88.9 โดยในรอบ 1 ปี ที่ผ่านมา ทั้งหมดคิดเห็นว่าโครงการ ไม่เคยสร้างผลกระทบด้านสิ่งแวดล้อมต่อชุมชน และสรุปความคิดเห็นของหน่วยงานราชการที่มีต่อโครงการ ส่วนใหญ่มีความคิดเห็นว่า โครงการส่งผลดีมากกว่าผลเสีย ร้อยละ 66.7 โดยส่วนใหญ่เป็นผลมาจากการคาดคะเนด้วยตัวเอง ร้อยละ 88.9

3.2 สภาพปัญหาสังคมและสิ่งแวดล้อมในชุมชน

หน่วยงานราชการที่ทำการสำรวจ พบว่า ส่วนใหญ่ไม่ได้รับปัญหาสังคม ร้อยละ 60.0 และมีบางส่วนได้รับปัญหาสังคม ร้อยละ 40.0 ทั้งนี้ ปัญหาสังคมที่พบมากที่สุดคือ ปัญหายาเสพติด ร้อยละ 50.0 รองลงมาคือ ปัญหาด้านการว่างงาน กับปัญหาโจรผู้ร้าย ร้อยละ 40.0 เท่ากัน และจากการสำรวจปัญหาสภาพแวดล้อมในปัจจุบัน พบว่า ส่วนใหญ่ได้รับผลกระทบ ร้อยละ 70.0 ทั้งนี้ ปัญหาสิ่งแวดล้อม ที่ได้รับผลกระทบมากที่สุดคือ ปัญหาเสียงดังรบกวน ร้อยละ 50.0 โดยส่วนใหญ่เกิดจากการจราจร ส่วนใหญ่ได้รับผลกระทบกลางวัน ในระดับปานกลาง ปัญหาสิ่งแวดล้อมที่ได้รับผลกระทบรองลงมาคือ ปัญหาฝุ่นละออง ปัญหาเขม่า/ควัน ปัญหากลิ่นเหม็น กับปัญหาขยะมูลฝอย ร้อยละ 40.0 เท่ากัน และปัญหาน้ำเสีย ร้อยละ 30.0 ตามลำดับ

3.3 ข้อเสนอแนะเพิ่มเติมเกี่ยวกับการดำเนินงานของโครงการ

จากการสำรวจ พบว่า หน่วยงานราชการให้ข้อเสนอแนะเกี่ยวกับการดำเนินงานโครงการนิคมอุตสาหกรรมปิ่นทอง โครงการ 1 (ส่วนขยาย) ครั้งที่ 3 บริษัท ปิ่นทอง อินดัสเตรียล ปาร์ค จำกัด (มหาชน) ดังนี้

- 1) ต้องการให้ช่วยเหลือและสนับสนุนกิจกรรมในชุมชนด้านต่างๆ อย่างต่อเนื่อง ร้อยละ 100.0
- 2) ต้องการให้สร้างรายได้ให้ชุมชน ร้อยละ 70.0
- 3) ต้องการให้มีระบบป้องกัน/ควบคุมมลพิษที่ดียิ่งขึ้น ร้อยละ 60.0
- 4) ต้องการให้พิจารณาจ้างแรงงานในท้องถิ่นให้มากขึ้น ร้อยละ 50.0
- 5) ต้องการให้มีการประชาสัมพันธ์การดำเนินงานของโครงการอย่างต่อเนื่อง ร้อยละ 40.0
- 6) อื่นๆ เช่น เป็นเจ้าภาพในงานทอดกฐิน/ผ้าป่าสามัคคี และไม่แสดงความคิดเห็น เป็นต้น ร้อยละ 10.0

ตารางที่ 1 สรุปผลการสำรวจทัศนคติชุมชนในระดับครัวเรือนโดยรอบโครงการนิคมอุตสาหกรรมปิ่นทอง
โครงการ 1 (ส่วนขยาย) ครั้งที่ 3 บริษัท ปิ่นทอง อินดัสเตรียล ปาร์ค จำกัด (มหาชน)

หัวข้อที่สำรวจ	ชุมชนในรัศมี 0-3 กิโลเมตร		ชุมชนในรัศมี 3-5 กิโลเมตร	
	จำนวน	ร้อยละ	จำนวน	ร้อยละ
1. ข้อมูลทั่วไป				
1.1 เพศ				
- ชาย	103	43.3	70	42.2
- หญิง	135	56.7	96	57.8
รวม	238	100.0	166	100.0
1.2 ศาสนา				
- พุทธ	238	100.0	165	99.4
- อิสลาม	-	-	1	0.6
- คริสต์	-	-	-	-
รวม	238	100.0	166	100.0
1.3 อายุ				
- 18-20 ปี	1	0.4	2	1.2
- 21-30 ปี	19	8.0	17	10.2
- 31-40 ปี	43	18.1	41	24.7
- 41-50 ปี	94	39.5	59	35.6
- 51-60 ปี	64	26.9	35	21.1
- 61-70 ปี	17	7.1	12	7.2
รวม	238	100.0	166	100.0
1.4 ระดับการศึกษา				
- ประถมศึกษา	49	20.6	29	17.5
- มัธยมศึกษาตอนต้น	63	26.5	50	30.1
- มัธยมศึกษาตอนปลาย/ปวช.	72	30.2	54	32.5
- ปวส./อนุปริญญา	32	13.4	29	17.5
-ปริญญาตรี	18	7.6	4	2.4
- สูงกว่าระดับปริญญาตรี	4	1.7	-	-
- กำลังศึกษา	-	-	-	-
- ไม่ได้ศึกษา	-	-	-	-
รวม	238	100.0	166	100.0

ตารางที่ 1 สรุปผลการสำรวจทัศนคติชุมชนในระดับครัวเรือนโดยรอบโครงการนิคมอุตสาหกรรมปิ่นทอง
โครงการ 1 (ส่วนขยาย) ครั้งที่ 3 บริษัท ปิ่นทอง อินดัสเตรียล ปาร์ค จำกัด (มหาชน) (ต่อ)

หัวข้อที่สำรวจ	ชุมชนในรัศมี 0-3 กิโลเมตร		ชุมชนในรัศมี 3-5 กิโลเมตร	
	จำนวน	ร้อยละ	จำนวน	ร้อยละ
1.5 สถานภาพในครัวเรือน				
- เจ้าบ้าน	135	56.8	92	55.5
- คู่สมรส	49	20.6	33	19.9
- บิดา/มารดา	21	8.8	5	3.0
- บุตร/ธิดา	17	7.1	18	10.8
- ญาติ/ผู้อาศัย	15	6.3	16	9.6
- เขย/สะใภ้	1	0.4	-	-
- อื่น ๆ	-	-	2	1.2
รวม	238	100.0	166	100.0
1.6 ภูมิลำเนาเดิมของครอบครัว				
- เป็นคนในท้องถิ่น (ข้ามไปตอบข้อ 2)	136	57.1	107	64.5
- ย้ายมาจากภาค/จังหวัดอื่นๆ	102	42.9	59	35.5
รวม	238	100.0	166	100.0
1.7 ย้ายมาจาก				
- ภาคเหนือ	7	6.9	6	10.2
- ภาคกลาง	37	36.2	19	32.2
- ภาคตะวันออกเฉียงเหนือ	49	48.0	27	45.7
- ภาคตะวันตก	5	4.9	3	5.1
- ภาคใต้	2	2.0	3	5.1
- ย้ายมาจากจังหวัดอื่นๆ	2	2.0	1	1.7
ในภาคตะวันออก				
รวม	102	100.0	59	100.0
1.8 สาเหตุการย้าย				
- ย้ายตามครอบครัว	13	12.7	5	8.5
- ย้ายมาประกอบอาชีพ	84	82.4	53	89.8
- เพื่อหาที่อยู่อาศัยใหม่	4	3.9	1	1.7
- ย้ายตามคำสั่งหน่วยงาน	1	1.0	-	-
รวม	102	100.0	59	100.0

ตารางที่ 1 สรุปผลการสำรวจทัศนคติชุมชนในระดับครัวเรือนโดยรอบโครงการนิคมอุตสาหกรรมปิ่นทอง
โครงการ 1 (ส่วนขยาย) ครั้งที่ 3 บริษัท ปิ่นทอง อินดัสเตรียล ปาร์ค จำกัด (มหาชน) (ต่อ)

หัวข้อที่สำรวจ	ชุมชนในรัศมี 0-3 กิโลเมตร		ชุมชนในรัศมี 3-5 กิโลเมตร	
	จำนวน	ร้อยละ	จำนวน	ร้อยละ
1.9 ระยะเวลาที่อาศัยอยู่ในพื้นที่				
- ไม่เกิน 5 ปี	36	35.3	31	52.5
- 6-10 ปี	40	39.2	21	35.6
- 11-15 ปี	19	18.6	4	6.8
- 16-20 ปี	5	4.9	1	1.7
- มากกว่า 20 ปี	2	2.0	2	3.4
รวม	102	100.0	59	100.0
2. ข้อมูลด้านเศรษฐกิจ				
2.1 อาชีพหลัก				
- ค้าขาย/ธุรกิจส่วนตัว	175	73.6	120	72.4
- รับจ้างทั่วไป	16	6.7	15	9.0
- รับราชการ/รัฐวิสาหกิจ	9	3.8	3	1.8
- พนักงานบริษัท/โรงงาน	27	11.3	17	10.2
- เกษตรกรรม	-	-	1	0.6
- ประมง/เพาะเลี้ยงสัตว์น้ำ	2	0.8	-	-
- เลี้ยงสัตว์	-	-	-	-
- ไม่ได้ประกอบอาชีพ	9	3.8	9	5.4
- อื่นๆ	-	-	1	0.6
รวม	238	100.0	166	100.0
2.2 อาชีพเสริม				
- ค้าขาย/ธุรกิจส่วนตัว	4	1.7	5	3.0
- รับจ้างทั่วไป	2	0.8	2	1.2
- รับราชการ/รัฐวิสาหกิจ	2	0.8	3	1.8
- ทำงานบริษัท/โรงงาน	-	-	-	-
- เกษตรกรรม	-	-	1	0.6
- ประมง/เพาะเลี้ยงสัตว์น้ำ	1	0.4	1	0.6
- เลี้ยงสัตว์	-	-	-	-
- ไม่ได้ประกอบอาชีพเสริม	229	96.3	154	92.8
- อื่นๆ	-	-	-	-
รวม	238	100.0	166	100.0
2.3 ความเพียงพอของรายได้				
- ไม่เพียงพอ	20	8.4	12	7.2
- เพียงพอมีเหลือเก็บ	134	56.3	115	69.3
- เพียงพอแต่ไม่เหลือเก็บ	84	35.3	39	23.5
รวม	238	100.0	166	100.0

ตารางที่ 1 สรุปผลการสำรวจทัศนคติชุมชนในระดับครัวเรือนโดยรอบโครงการนิคมอุตสาหกรรมปิ่นทอง
โครงการ 1 (ส่วนขยาย) ครั้งที่ 3 บริษัท ปิ่นทอง อินดัสเตรียล ปาร์ค จำกัด (มหาชน) (ต่อ)

หัวข้อที่สำรวจ	ชุมชนในรัศมี 0-3 กิโลเมตร		ชุมชนในรัศมี 3-5 กิโลเมตร	
	จำนวน	ร้อยละ	จำนวน	ร้อยละ
3. ทัศนคติของผู้ตอบแบบสอบถามต่อโครงการ				
3.1 ท่านรู้จักโครงการนิคมอุตสาหกรรมปิ่นทอง โครงการ 1 (ส่วนขยาย) ครั้งที่ 3 บริษัท ปิ่นทอง อินดัสเตรียล ปาร์ค จำกัด (มหาชน) หรือไม่				
- รู้จัก	171	71.8	105	63.3
- ไม่รู้จัก (ข้ามไปตอบข้อ 4)	67	28.2	61	36.7
รวม	238	100.0	166	100.0
3.2 ท่านรู้จักโครงการนิคมอุตสาหกรรมปิ่นทอง โครงการ 1 (ส่วนขยาย) ครั้งที่ 3 บริษัท ปิ่นทอง อินดัสเตรียล ปาร์ค จำกัด (มหาชน) จากที่ใด				
- ทราบเอง/เป็นคนในพื้นที่	158	92.4	96	91.3
- พนักงานในโรงงาน	4	2.3	1	1.0
- ผู้นำชุมชน	1	0.6	3	2.9
- สื่อประชาสัมพันธ์/ป้ายประกาศ	-	-	-	-
- ญาติพี่น้อง/เพื่อนบ้าน	8	4.7	5	4.8
- อื่น ๆ	-	-	-	-
รวม	171	100.0	105	100.0
3.3 ท่านเคยร่วมกิจกรรมกับโครงการนิคม อุตสาหกรรมปิ่นทอง โครงการ 1 (ส่วนขยาย) ครั้งที่ 3 บริษัท ปิ่นทอง อินดัสเตรียล ปาร์ค จำกัด (มหาชน) หรือไม่				
- เคยบ่อย	3	1.8	2	1.9
- เคย นานๆ ครั้ง	13	7.6	7	6.7
- ไม่เคย	155	90.6	96	91.4
รวม	171	100.0	105	100.0

ตารางที่ 1 สรุปผลการสำรวจทัศนคติชุมชนในระดับครัวเรือนโดยรอบโครงการนิคมอุตสาหกรรมปิ่นทอง
โครงการ 1 (ส่วนขยาย) ครั้งที่ 3 บริษัท ปิ่นทอง อินดัสเตรียล ปาร์ค จำกัด (มหาชน) (ต่อ)

หัวข้อที่สำรวจ	ชุมชนในรัศมี 0-3 กิโลเมตร		ชุมชนในรัศมี 3-5 กิโลเมตร	
	จำนวน	ร้อยละ	จำนวน	ร้อยละ
3.4 ท่านมีความเชื่อมั่นในระบบการจัดการด้านสิ่งแวดล้อม และมาตรการกำกับดูแลระบบสิ่งแวดล้อมของ โครงการนิคมอุตสาหกรรมปิ่นทอง โครงการ 1 (ส่วนขยาย) ครั้งที่ 3 บริษัท ปิ่นทอง อินดัสเตรียล ปาร์ค จำกัด (มหาชน) หรือไม่				
- มั่นใจ	78	45.7	57	54.3
- ไม่มั่นใจ	4	2.3	-	-
- ไม่แสดงความคิดเห็น	79	46.2	46	43.8
- ไม่แน่ใจ/ไม่มีข้อมูล	10	5.8	2	1.9
รวม	171	100.0	105	100.0
3.5 ท่านมีความเชื่อมั่นในมาตรการการกำกับของหน่วยงานราชการที่เกี่ยวข้องต่อการควบคุมดูแลมิให้โครงการดังกล่าวก่อผลกระทบต่อสิ่งแวดล้อมหรือไม่				
- มั่นใจ	87	50.9	55	52.3
- ไม่มั่นใจ	4	2.3	3	2.9
- ไม่แสดงความคิดเห็น	74	43.3	46	43.8
- ไม่แน่ใจ/ไม่มีข้อมูล	6	3.5	1	1.0
รวม	171	100.0	105	100.0
3.6 ในรอบ 1 ปี ที่ผ่านมา โครงการนิคมอุตสาหกรรมปิ่นทอง โครงการ 1 (ส่วนขยาย) ครั้งที่ 3 บริษัท ปิ่นทอง อินดัสเตรียล ปาร์ค จำกัด (มหาชน) เคยสร้างผลกระทบต่อท่าน หรือชุมชนของท่านหรือไม่				
- ไม่เคย (ข้ามไปตอบข้อ 3.9)	158	92.4	96	91.4
- เคย น้ำใช้/น้ำดื่มมีคุณภาพลดลง	2	1.2	5	4.8
- เคย ปัญหาน้ำเสีย	5	2.9	4	3.8
- เคย ปัญหาด้านอากาศเสีย/ กลิ่นเหม็น	4	2.3	-	-
- เคย ปัญหาเสียงดัง	2	1.2	-	-
รวม	171	100.0	105	100.0

ตารางที่ 1 สรุปผลการสำรวจทัศนคติชุมชนในระดับครัวเรือนโดยรอบโครงการนิคมอุตสาหกรรมปิ่นทอง
โครงการ 1 (ส่วนขยาย) ครั้งที่ 3 บริษัท ปิ่นทอง อินดัสเตรียล ปาร์ค จำกัด (มหาชน) (ต่อ)

หัวข้อที่สำรวจ	ชุมชนในรัศมี 0-3 กิโลเมตร		ชุมชนในรัศมี 3-5 กิโลเมตร	
	จำนวน	ร้อยละ	จำนวน	ร้อยละ
3.7 เมื่อได้รับผลกระทบ ท่านเคยร้องเรียนกับหน่วยงานราชการที่เกี่ยวข้อง/นิคมอุตสาหกรรม หรือ กนอ. หรือไม่				
- ไม่เคย (ข้ามไปตอบข้อ 3.9)	9	69.2	8	88.9
- เคย	4	30.8	1	11.1
รวม	13	100.0	9	100.0
3.8 เมื่อได้รับผลกระทบ ท่านเคยร้องเรียนกับหน่วยงานราชการที่เกี่ยวข้อง/นิคมอุตสาหกรรม หรือ กนอ. แล้วหน่วยงานจัดการแก้ไขปัญหาดังกล่าวหรือไม่				
- ไม่จัดการ	-	-	-	-
- จัดการ	4	100.0	1	100.0
รวม	4	100.0	1	100.0
3.9 สรุปความคิดเห็นที่มีต่อ โครงการนิคมอุตสาหกรรมปิ่นทอง โครงการ 1 (ส่วนขยาย) ครั้งที่ 3 บริษัท ปิ่นทอง อินดัสเตรียล ปาร์ค จำกัด (มหาชน)				
- ผลดีมากกว่าผลเสีย	85	49.7	51	48.5
- ผลดีเท่ากับผลเสีย	51	29.8	24	22.9
- ผลเสียมากกว่าผลดี	1	0.6	1	1.0
- ไม่รู้/ไม่แน่ใจ	34	19.9	29	27.6
รวม	171	100.0	105	100.0
3.10 สาเหตุที่ท่านคิดว่าการมีโครงการนิคมอุตสาหกรรมปิ่นทอง โครงการ 1 (ส่วนขยาย) ครั้งที่ 3 บริษัท ปิ่นทอง อินดัสเตรียล ปาร์ค จำกัด (มหาชน) จะมีผลดี/ผลเสีย เป็นผลมาจาก				
- การคาดคะเนด้วยตัวเอง	168	98.2	98	93.3
- จากโรงงานใกล้เคียงที่ดำเนินการ	1	0.6	5	4.8
- จากคำบอกเล่าของเพื่อนบ้าน	2	1.2	2	1.9
- อื่น ๆ	-	-	-	-
รวม	171	100.0	105	100.0

ตารางที่ 1 สรุปผลการสำรวจทัศนคติชุมชนในระดับครัวเรือนโดยรอบโครงการนิคมอุตสาหกรรมปิ่นทอง
โครงการ 1 (ส่วนขยาย) ครั้งที่ 3 บริษัท ปิ่นทอง อินดัสเตรียล ปาร์ค จำกัด (มหาชน) (ต่อ)

หัวข้อที่สำรวจ	ชุมชนในรัศมี 0-3 กิโลเมตร		ชุมชนในรัศมี 3-5 กิโลเมตร	
	จำนวน	ร้อยละ	จำนวน	ร้อยละ
4. ปัญหาสังคม และสิ่งแวดล้อม				
4.1 ปัญหาด้านสังคมที่ได้รับในปัจจุบัน				
<u>ปัญหาด้านการว่างงาน</u>				
- ไม่มี	185	77.7	140	84.3
- มี	53	22.3	26	15.7
รวม	238	100.0	166	100.0
<u>ปัญหาด้านโจรผู้ร้าย</u>				
- ไม่มี	230	96.6	161	97.0
- มี	8	3.4	5	3.0
รวม	238	100.0	166	100.0
<u>ปัญหาด้านยาเสพติด</u>				
- ไม่มี	216	90.8	149	89.8
- มี	22	9.2	17	10.2
รวม	238	100.0	166	100.0
<u>ปัญหาด้านอื่นๆ</u>				
- ไม่มี	237	99.6	166	100.0
- มี	1	0.4	-	-
รวม	238	100.0	166	100.0

ตารางที่ 1 สรุปผลการสำรวจทัศนคติชุมชนในระดับครัวเรือนโดยรอบโครงการนิคมอุตสาหกรรมปิ่นทอง
โครงการ 1 (ส่วนขยาย) ครั้งที่ 3 บริษัท ปิ่นทอง อินดัสเตรียล ปาร์ค จำกัด (มหาชน) (ต่อ)

หัวข้อที่สำรวจ	ชุมชนในรัศมี 0-3 กิโลเมตร		ชุมชนในรัศมี 3-5 กิโลเมตร	
	จำนวน	ร้อยละ	จำนวน	ร้อยละ
4.2 ปัญหาด้านสิ่งแวดล้อมที่ได้รับในปัจจุบัน				
<u>ปัญหาฝุ่นละออง</u>				
- ได้รับผลกระทบ	103	43.3	52	31.3
- ไม่ได้รับผลกระทบ	135	56.7	114	68.7
รวม	238	100.0	166	100.0
แหล่งกำเนิด				
- จราจร	86	83.5	49	94.3
- ก่อสร้าง	3	2.9	-	-
- โรงงานอุตสาหกรรมภายในนิคม	-	-	-	-
- โรงงานอุตสาหกรรมภายนอกนิคม	11	10.7	2	3.8
- โรงงานอุตสาหกรรมที่ไม่ทราบแหล่งกำเนิด	1	1.0	-	-
- ชุมชน	2	1.9	1	1.9
รวม	103	100.0	52	100.0
ช่วงเวลา				
- กลางวัน	15	14.6	4	7.7
- กลางคืน	2	1.9	-	-
- บางช่วงเวลา	29	28.2	22	42.3
- ตลอดเวลา	57	55.3	26	50.0
รวม	103	100.0	52	100.0
ระดับผลกระทบ				
- น้อย	3	2.9	3	5.8
- ปานกลาง	64	62.1	29	55.9
- มาก	36	35.0	20	38.5
รวม	103	100.0	52	100.0
เปรียบเทียบกับอดีต				
- ลดลง	3	2.9	1	1.9
- เท่าเดิม	60	58.3	33	63.5
- เพิ่มขึ้น	40	38.8	18	34.6
รวม	103	100.0	52	100.0

ตารางที่ 1 สรุปผลการสำรวจทัศนคติชุมชนในระดับครัวเรือนโดยรอบโครงการนิคมอุตสาหกรรมปิ่นทอง
โครงการ 1 (ส่วนขยาย) ครั้งที่ 3 บริษัท ปิ่นทอง อินดัสเตรียล ปาร์ค จำกัด (มหาชน) (ต่อ)

หัวข้อที่สำรวจ	ชุมชนในรัศมี 0-3 กิโลเมตร		ชุมชนในรัศมี 3-5 กิโลเมตร	
	จำนวน	ร้อยละ	จำนวน	ร้อยละ
ปัญหาเสียงดังรบกวน				
- ได้รับผลกระทบ	63	26.5	28	16.9
- ไม่ได้รับผลกระทบ	175	73.5	138	83.1
รวม	238	100.0	166	100.0
แหล่งกำเนิด				
- จราจร	47	74.7	23	82.2
- ก่อสร้าง	6	9.5	2	7.1
- โรงงานอุตสาหกรรมภายในนิคม	-	-	1	3.6
- โรงงานอุตสาหกรรมภายนอกนิคม	5	7.9	-	-
- โรงงานอุตสาหกรรมที่ไม่ทราบแหล่งกำเนิด	-	-	-	-
- ชุมชน	5	7.9	2	7.1
รวม	63	100.0	28	100.0
ช่วงเวลา				
- กลางวัน	16	25.4	1	3.6
- กลางคืน	-	-	2	7.1
- บางช่วงเวลา	27	42.9	13	46.4
- ตลอดเวลา	20	31.7	12	42.9
รวม	63	100.0	28	100.0
ระดับผลกระทบ				
- น้อย	3	4.8	3	10.7
- ปานกลาง	46	73.0	13	46.4
- มาก	14	22.2	12	42.9
รวม	63	100.0	28	100.0
เปรียบเทียบกับอดีต				
- ลดลง	6	9.5	-	-
- เท่าเดิม	36	57.2	17	60.7
- เพิ่มขึ้น	21	33.3	11	39.3
รวม	63	100.0	28	100.0

ตารางที่ 1 สรุปผลการสำรวจทัศนคติชุมชนในระดับครัวเรือนโดยรอบโครงการนิคมอุตสาหกรรมปิ่นทอง
โครงการ 1 (ส่วนขยาย) ครั้งที่ 3 บริษัท ปิ่นทอง อินดัสเตรียล ปาร์ค จำกัด (มหาชน) (ต่อ)

หัวข้อที่สำรวจ	ชุมชนในรัศมี 0-3 กิโลเมตร		ชุมชนในรัศมี 3-5 กิโลเมตร	
	จำนวน	ร้อยละ	จำนวน	ร้อยละ
ปัญหาน้ำเสีย				
- ได้รับผลกระทบ	5	2.1	6	3.6
- ไม่ได้รับผลกระทบ	233	97.9	160	96.4
รวม	238	100.0	166	100.0
แหล่งกำเนิด				
- จราจร	2	40.0	-	-
- ก่อสร้าง	1	20.0	-	-
- โรงงานอุตสาหกรรมภายในนิคม	-	-	-	-
- โรงงานอุตสาหกรรมภายนอกนิคม	-	-	-	-
- โรงงานอุตสาหกรรมที่ไม่ทราบแหล่งกำเนิด	-	-	-	-
- ชุมชน	2	40.0	6	100.0
รวม	5	100.0	6	100.0
ช่วงเวลา				
- กลางวัน	-	-	-	-
- กลางคืน	-	-	-	-
- บางช่วงเวลา	3	60.0	5	83.3
- ตลอดเวลา	2	40.0	1	16.7
รวม	5	100.0	6	100.0
ระดับผลกระทบ				
- น้อย	1	20.0	1	16.7
- ปานกลาง	3	60.0	4	66.6
- มาก	1	20.0	1	16.7
รวม	5	100.0	6	100.0
เปรียบเทียบกับอดีต				
- ลดลง	1	20.0	-	-
- เท่าเดิม	4	80.0	5	83.3
- เพิ่มขึ้น	-	-	1	16.7
รวม	5	100.0	6	100.0

ตารางที่ 1 สรุปผลการสำรวจทัศนคติชุมชนในระดับครัวเรือนโดยรอบโครงการนิคมอุตสาหกรรมปิ่นทอง
โครงการ 1 (ส่วนขยาย) ครั้งที่ 3 บริษัท ปิ่นทอง อินดัสเตรียล ปาร์ค จำกัด (มหาชน) (ต่อ)

หัวข้อที่สำรวจ	ชุมชนในรัศมี 0-3 กิโลเมตร		ชุมชนในรัศมี 3-5 กิโลเมตร	
	จำนวน	ร้อยละ	จำนวน	ร้อยละ
ปัญหาที่ดินเหม็น				
- ได้รับผลกระทบ	7	2.9	8	4.8
- ไม่ได้รับผลกระทบ	231	97.1	158	95.2
รวม	238	100.0	166	100.0
แหล่งกำเนิด				
- จราจร	1	14.3	1	12.5
- ก่อสร้าง	-	-	-	-
- โรงงานอุตสาหกรรมภายในนิคม	4	57.1	-	-
- โรงงานอุตสาหกรรมภายนอกนิคม	-	-	-	-
- โรงงานอุตสาหกรรมที่ไม่ทราบแหล่งกำเนิด	-	-	-	-
- ชุมชน	2	28.6	7	87.5
รวม	7	100.0	8	100.0
ช่วงเวลา				
- กลางวัน	1	14.3	-	-
- กลางคืน	-	-	-	-
- บางช่วงเวลา	4	57.1	8	100.0
- ตลอดเวลา	2	28.6	-	-
รวม	7	100.0	8	100.0
ระดับผลกระทบ				
- น้อย	-	-	1	12.5
- ปานกลาง	6	85.7	5	62.5
- มาก	1	14.3	2	25.0
รวม	7	100.0	8	100.0
เปรียบเทียบกับอดีต				
- ลดลง	2	28.6	1	12.5
- เท่าเดิม	4	57.1	6	75.0
- เพิ่มขึ้น	1	14.3	1	12.5
รวม	7	100.0	8	100.0

ตารางที่ 1 สรุปผลการสำรวจทัศนคติชุมชนในระดับครัวเรือนโดยรอบโครงการนิคมอุตสาหกรรมปิ่นทอง
โครงการ 1 (ส่วนขยาย) ครั้งที่ 3 บริษัท ปิ่นทอง อินดัสเตรียล ปาร์ค จำกัด (มหาชน) (ต่อ)

หัวข้อที่สำรวจ	ชุมชนในรัศมี 0-3 กิโลเมตร		ชุมชนในรัศมี 3-5 กิโลเมตร	
	จำนวน	ร้อยละ	จำนวน	ร้อยละ
ปัญหาเขม่าควัน				
- ได้รับผลกระทบ	2	0.8	2	1.2
- ไม่ได้รับผลกระทบ	236	99.2	164	98.8
รวม	238	100.0	166	100.0
แหล่งกำเนิด				
- จราจร	1	50.0	2	100.0
- ก่อสร้าง	-	-	-	-
- โรงงานอุตสาหกรรมภายในนิคม	-	-	-	-
- โรงงานอุตสาหกรรมภายนอกนิคม	-	-	-	-
- โรงงานอุตสาหกรรมที่ไม่ทราบแหล่งกำเนิด	-	-	-	-
- ชุมชน	1	50.0	-	-
รวม	2	100.0	2	100.0
ช่วงเวลา				
- กลางวัน	-	-	1	50.0
- กลางคืน	-	-	-	-
- บางช่วงเวลา	2	100.0	-	-
- ตลอดเวลา	-	-	1	50.0
รวม	2	100.0	2	100.0
ระดับผลกระทบ				
- น้อย	1	50.0	1	50.0
- ปานกลาง	1	50.0	-	-
- มาก	-	-	1	50.0
รวม	2	100.0	2	100.0
เปรียบเทียบกับอดีต				
- ลดลง	1	50.0	-	-
- เท่าเดิม	1	50.0	1	50.0
- เพิ่มขึ้น	-	-	1	50.0
รวม	2	100.0	2	100.0

ตารางที่ 1 สรุปผลการสำรวจทัศนคติชุมชนในระดับครัวเรือนโดยรอบโครงการนิคมอุตสาหกรรมปิ่นทอง
โครงการ 1 (ส่วนขยาย) ครั้งที่ 3 บริษัท ปิ่นทอง อินดัสเตรียล ปาร์ค จำกัด (มหาชน) (ต่อ)

หัวข้อที่สำรวจ	ชุมชนในรัศมี 0-3 กิโลเมตร		ชุมชนในรัศมี 3-5 กิโลเมตร	
	จำนวน	ร้อยละ	จำนวน	ร้อยละ
ปัญหาขยะมูลฝอย				
- ได้รับผลกระทบ	3	1.3	2	1.2
- ไม่ได้รับผลกระทบ	235	98.7	164	98.8
รวม	238	100.0	166	100.0
แหล่งกำเนิด				
- จราจร	-	-	-	-
- ก่อสร้าง	-	-	-	-
- โรงงานอุตสาหกรรมภายในนิคม	-	-	-	-
- โรงงานอุตสาหกรรมภายนอกนิคม	-	-	-	-
- โรงงานอุตสาหกรรมที่ไม่ทราบแหล่งกำเนิด	-	-	-	-
- ชุมชน	3	100.0	2	100.0
รวม	3	100.0	2	100.0
ช่วงเวลา				
- กลางวัน	-	-	-	-
- กลางคืน	-	-	-	-
- บางช่วงเวลา	2	66.7	2	100.0
- ตลอดเวลา	1	33.3	-	-
รวม	3	100.0	2	100.0
ระดับผลกระทบ				
- น้อย	-	-	1	50.0
- ปานกลาง	3	100.0	-	-
- มาก	-	-	1	50.0
รวม	3	100.0	2	100.0
เปรียบเทียบกับอดีต				
- ลดลง	-	-	-	-
- เท่าเดิม	-	-	2	100.0
- เพิ่มขึ้น	3	100.0	-	-
รวม	3	100.0	2	100.0

ตารางที่ 1 สรุปผลการสำรวจทัศนคติชุมชนในระดับครัวเรือนโดยรอบโครงการนิคมอุตสาหกรรมปิ่นทอง
โครงการ 1 (ส่วนขยาย) ครั้งที่ 3 บริษัท ปิ่นทอง อินดัสเตรียล ปาร์ค จำกัด (มหาชน) (ต่อ)

หัวข้อที่สำรวจ	ชุมชนในรัศมี 0-3 กิโลเมตร		ชุมชนในรัศมี 3-5 กิโลเมตร	
	จำนวน	ร้อยละ	จำนวน	ร้อยละ
5. ข้อเสนอแนะเกี่ยวกับการดำเนินงานของโครงการ				
- จัดให้มีระบบป้องกัน/ควบคุมมลพิษที่ดียิ่งขึ้น	77	32.4	77	46.4
- สร้างรายได้ให้ชุมชน	134	56.3	92	55.4
- จ้างแรงงานในท้องถิ่นให้มากขึ้น	149	62.6	113	68.1
- ช่วยเหลือ และสนับสนุนกิจกรรมในชุมชนอย่างต่อเนื่อง	53	22.3	45	27.1
- จัดให้มีการประชาสัมพันธ์การดำเนินงานของโครงการอย่างต่อเนื่อง	18	7.6	24	14.5
- อื่นๆ เช่น ไม่แสดงความคิดเห็น เป็นต้น	8	3.4	9	5.4

ตารางที่ 2 สรุปผลการสำรวจทัศนคติหน่วยงานราชการโดยรอบโครงการนิคมอุตสาหกรรมปิ่นทอง
โครงการ 1 (ส่วนขยาย) ครั้งที่ 3 บริษัท ปิ่นทอง อินดัสเตรียล ปาร์ค จำกัด (มหาชน)

หัวข้อที่สำรวจ	หน่วยงานราชการในรัศมี 0-5 กิโลเมตร	
	จำนวน	ร้อยละ
1. ทัศนคติของผู้ตอบแบบสอบถามต่อโครงการ		
1.1 ท่านรู้จักโครงการนิคมอุตสาหกรรมปิ่นทอง โครงการ 1 (ส่วนขยาย) ครั้งที่ 3 บริษัท ปิ่นทอง อินดัสเตรียล ปาร์ค จำกัด (มหาชน) หรือไม่		
- รู้จัก	9	90.0
- ไม่รู้จัก (ข้ามไปตอบข้อ 2)	1	10.0
รวม	10	100.0
1.2 ท่านรู้จัก โครงการนิคมอุตสาหกรรมปิ่นทอง โครงการ 1 (ส่วนขยาย) ครั้งที่ 3 บริษัท ปิ่นทอง อินดัสเตรียล ปาร์ค จำกัด (มหาชน) จากที่ใด		
- ทราบเอง/เป็นคนในพื้นที่	5	55.6
- พนักงานในโรงงาน	-	-
- ผู้นำชุมชน	2	22.2
- สื่อประชาสัมพันธ์/ป้ายประกาศ	-	-
- ญาติพี่น้อง/เพื่อนบ้าน	-	-
- อื่นๆ	2	22.2
รวม	9	100.0
1.3 ท่านเคยร่วมกิจกรรมกับ โครงการนิคมอุตสาหกรรมปิ่นทอง โครงการ 1 (ส่วนขยาย) ครั้งที่ 3 บริษัท ปิ่นทอง อินดัสเตรียล ปาร์ค จำกัด (มหาชน) หรือไม่		
- เคยบ่อย	1	11.2
- เคย นานๆครั้ง	4	44.4
- ไม่เคย	4	44.4
รวม	9	100.0
1.4 ท่านมีความเชื่อมั่นในระบบการจัดการด้านสิ่งแวดล้อม และมาตรการกำกับดูแลระบบสิ่งแวดล้อมของโครงการนิคมอุตสาหกรรมปิ่นทอง โครงการ 1 (ส่วนขยาย) ครั้งที่ 3 บริษัท ปิ่นทอง อินดัสเตรียล ปาร์ค จำกัด (มหาชน) หรือไม่		
- มั่นใจ	8	88.9
- ไม่มั่นใจ	1	11.1
- ไม่แสดงความคิดเห็น	-	-
- ไม่แน่ใจ/ไม่มีข้อมูล	-	-
รวม	9	100.0

ตารางที่ 2 สรุปผลการสำรวจทัศนคติหน่วยงานราชการโดยรอบโครงการนิคมอุตสาหกรรมปิ่นทอง
โครงการ 1 (ส่วนขยาย) ครั้งที่ 3 บริษัท ปิ่นทอง อินดัสเตรียล ปาร์ค จำกัด (มหาชน) (ต่อ)

หัวข้อที่สำรวจ	หน่วยงานราชการในรัศมี 0-5 กิโลเมตร	
	จำนวน	ร้อยละ
1.5 ท่านมีความเชื่อมั่นในมาตรการการกำกับของหน่วยงานราชการที่เกี่ยวข้องต่อการควบคุมดูแล มิให้โครงการดังกล่าวก่อผลกระทบต่อสิ่งแวดล้อมหรือไม่		
- มั่นใจ	8	88.9
- ไม่มั่นใจ	-	-
- ไม่แสดงความคิดเห็น	1	11.1
- ไม่แน่ใจ/ไม่มีข้อมูล	-	-
รวม	9	100.0
1.6 ในรอบ 1 ปี ที่ผ่านมา โครงการนิคมอุตสาหกรรมปิ่นทอง โครงการ 1 (ส่วนขยาย) ครั้งที่ 3 บริษัท ปิ่นทอง อินดัสเตรียล ปาร์ค จำกัด (มหาชน) เคยสร้างผลกระทบต่อท่าน หรือหน่วยงานของท่านหรือไม่		
- ไม่เคย (ข้ามไปตอบข้อ 1.9)	9	100.0
- เคย น้ำใช้/น้ำดื่มมีคุณภาพลดลง	-	-
- เคย ปัญหาน้ำเสีย	-	-
- เคย ปัญหาด้านอากาศเสีย/กลิ่นเหม็น	-	-
- เคย ปัญหาเสียงดัง	-	-
รวม	9	100.0
1.7 เมื่อได้รับผลกระทบ ท่านเคยร้องเรียนกับหน่วยงานราชการที่เกี่ยวข้อง/นิคมอุตสาหกรรม หรือ กนอ. หรือไม่		
- ไม่เคย	-	-
- เคย	-	-
รวม	-	-
1.8 เมื่อได้รับผลกระทบ ท่านร้องเรียนกับหน่วยงานราชการที่เกี่ยวข้อง/นิคมอุตสาหกรรม หรือ กนอ. แล้วหน่วยงานจัดการแก้ไขปัญหาดังกล่าวหรือไม่		
- ไม่จัดการ	-	-
- จัดการ	-	-
รวม	-	-
1.9 สรุปความคิดเห็นที่มีต่อ โครงการนิคมอุตสาหกรรมปิ่นทอง โครงการ 1 (ส่วนขยาย) ครั้งที่ 3 บริษัท ปิ่นทอง อินดัสเตรียล ปาร์ค จำกัด (มหาชน)		
- ผลดีมากกว่าผลเสีย	6	66.7
- ผลดีเท่ากับผลเสีย	-	-
- ผลเสียมากกว่าผลดี	-	-
- ไม่รู้/ไม่แน่ใจ	3	33.3
รวม	9	100.0

ตารางที่ 2 สรุปผลการสำรวจทัศนคติหน่วยงานราชการโดยรอบโครงการนิคมอุตสาหกรรมปิ่นทอง
โครงการ 1 (ส่วนขยาย) ครั้งที่ 3 บริษัท ปิ่นทอง อินดัสเตรียล ปาร์ค จำกัด (มหาชน) (ต่อ)

หัวข้อที่สำรวจ	หน่วยงานราชการในรัศมี 0-5 กิโลเมตร	
	จำนวน	ร้อยละ
1.10 สาเหตุที่ท่านคิดว่าการมี โครงการนิคมอุตสาหกรรมปิ่นทอง โครงการ 1 (ส่วนขยาย) ครั้งที่ 3 บริษัท ปิ่นทอง อินดัสเตรียล ปาร์ค จำกัด (มหาชน) จะมีผลดี/ผลเสียเป็นผลมาจาก		
- การคาดคะเนด้วยตัวเอง	8	88.9
- จากโรงงานใกล้เคียงที่ดำเนินการ	1	11.1
- จากคำบอกเล่าของเพื่อนบ้าน	-	-
- อื่น ๆ	-	-
รวม	9	100.0
2. ปัญหาสังคม และสิ่งแวดล้อม		
2.1 ปัญหาด้านสังคมที่ได้รับในปัจจุบัน		
<u>ปัญหาด้านการว่างงาน</u>		
- ไม่มี	6	60.0
- มี	4	40.0
รวม	10	100.0
<u>ปัญหาด้านโจรผู้ร้าย</u>		
- ไม่มี	6	60.0
- มี	4	40.0
รวม	10	100.0
<u>ปัญหาด้านยาเสพติด</u>		
- ไม่มี	5	50.0
- มี	5	50.0
รวม	10	100.0
<u>ปัญหาด้านอื่น ๆ</u>		
- ไม่มี	9	90.0
- มี	1	10.0
รวม	10	100.0

ตารางที่ 2 สรุปผลการสำรวจทัศนคติหน่วยงานราชการโดยรอบโครงการนิคมอุตสาหกรรมปิ่นทอง
โครงการ 1 (ส่วนขยาย) ครั้งที่ 3 บริษัท ปิ่นทอง อินดัสเตรียล ปาร์ค จำกัด (มหาชน) (ต่อ)

หัวข้อที่สำรวจ	หน่วยงานราชการในรัศมี 0-5 กิโลเมตร	
	จำนวน	ร้อยละ
2.2 ปัญหาด้านสิ่งแวดล้อมที่ได้รับในปัจจุบัน		
<u>ปัญหาฝุ่นละออง</u>		
- ได้รับผลกระทบ	4	40.0
- ไม่ได้รับผลกระทบ	6	60.0
รวม	10	100.0
แหล่งกำเนิด		
- จราจร	2	50.0
- ก่อสร้าง	-	-
- โรงงานอุตสาหกรรมภายในนิคม	-	-
- โรงงานอุตสาหกรรมภายนอกนิคม	1	25.0
- โรงงานอุตสาหกรรมที่ไม่ทราบแหล่งกำเนิด	1	25.0
- ชุมชน	-	-
รวม	4	100.0
ช่วงเวลา		
- กลางวัน	4	100.0
- กลางคืน	-	-
- บางช่วงเวลา	-	-
- ตลอดเวลา	-	-
รวม	4	100.0
ระดับผลกระทบ		
- น้อย	-	-
- ปานกลาง	1	25.0
- มาก	3	75.0
รวม	4	100.0
เปรียบเทียบกับอดีต		
- ลดลง	-	-
- เท่าเดิม	-	-
- เพิ่มขึ้น	4	100.0
รวม	4	100.0

ตารางที่ 2 สรุปผลการสำรวจทัศนคติหน่วยงานราชการโดยรอบโครงการนิคมอุตสาหกรรมปิ่นทอง
โครงการ 1 (ส่วนขยาย) ครั้งที่ 3 บริษัท ปิ่นทอง อินดัสเตรียล ปาร์ค จำกัด (มหาชน) (ต่อ)

หัวข้อที่สำรวจ	หน่วยงานราชการในรัศมี 0-5 กิโลเมตร	
	จำนวน	ร้อยละ
ปัญหาเสียงดังรบกวน		
- ได้รับผลกระทบ	5	50.0
- ไม่ได้รับผลกระทบ	5	50.0
รวม	10	100.0
แหล่งกำเนิด		
- จราจร	4	80.0
- ก่อสร้าง	-	-
- โรงงานอุตสาหกรรมภายในนิคม	-	-
- โรงงานอุตสาหกรรมภายนอกนิคม	1	20.0
- โรงงานอุตสาหกรรมที่ไม่ทราบแหล่งกำเนิด	-	-
- ชุมชน	-	-
รวม	5	100.0
ช่วงเวลา		
- กลางวัน	4	80.0
- กลางคืน	-	-
- บางช่วงเวลา	1	20.0
- ตลอดเวลา	-	-
รวม	5	100.0
ระดับผลกระทบ		
- น้อย	-	-
- ปานกลาง	4	80.0
- มาก	1	20.0
รวม	5	100.0
เปรียบเทียบกับอดีต		
- ลดลง	-	-
- เท่าเดิม	1	20.0
- เพิ่มขึ้น	4	80.0
รวม	5	100.0

ตารางที่ 2 สรุปผลการสำรวจทัศนคติหน่วยงานราชการโดยรอบโครงการนิคมอุตสาหกรรมปิ่นทอง
โครงการ 1 (ส่วนขยาย) ครั้งที่ 3 บริษัท ปิ่นทอง อินดัสเตรียล ปาร์ค จำกัด (มหาชน) (ต่อ)

หัวข้อที่สำรวจ	หน่วยงานราชการในรัศมี 0-5 กิโลเมตร	
	จำนวน	ร้อยละ
ปัญหาน้ำเสีย		
- ได้รับผลกระทบ	3	30.0
- ไม่ได้รับผลกระทบ	7	70.0
รวม	10	100.0
แหล่งกำเนิด		
- จราจร	-	-
- ก่อสร้าง	-	-
- โรงงานอุตสาหกรรมภายในนิคม	-	-
- โรงงานอุตสาหกรรมภายนอกนิคม	1	33.3
- โรงงานอุตสาหกรรมที่ไม่ทราบแหล่งกำเนิด	2	66.7
- ชุมชน	-	-
รวม	3	100.0
ช่วงเวลา		
- กลางวัน	1	33.3
- กลางคืน	-	-
- บางช่วงเวลา	2	66.7
- ตลอดเวลา	-	-
รวม	3	100.0
ระดับผลกระทบ		
- น้อย	-	-
- ปานกลาง	3	100.0
- มาก	-	-
รวม	3	100.0
เปรียบเทียบกับอดีต		
- ลดลง	-	-
- เท่าเดิม	3	100.0
- เพิ่มขึ้น	-	-
รวม	3	100.0

ตารางที่ 2 สรุปผลการสำรวจทัศนคติหน่วยงานราชการโดยรอบโครงการนิคมอุตสาหกรรมปิ่นทอง
โครงการ 1 (ส่วนขยาย) ครั้งที่ 3 บริษัท ปิ่นทอง อินดัสเตรียล ปาร์ค จำกัด (มหาชน) (ต่อ)

หัวข้อที่สำรวจ	หน่วยงานราชการในรัศมี 0-5 กิโลเมตร	
	จำนวน	ร้อยละ
ปัญหาที่ดินเหม็น		
- ได้รับผลกระทบ	4	40.0
- ไม่ได้รับผลกระทบ	6	60.0
รวม	10	100.0
แหล่งกำเนิด		
- จราจร	-	-
- ก่อสร้าง	-	-
- โรงงานอุตสาหกรรมภายในนิคม	-	-
- โรงงานอุตสาหกรรมภายนอกนิคม	2	50.0
- โรงงานอุตสาหกรรมที่ไม่ทราบแหล่งกำเนิด	2	50.0
- ชุมชน	-	-
รวม	4	100.0
ช่วงเวลา		
- กลางวัน	1	25.0
- กลางคืน	-	-
- บางช่วงเวลา	3	75.0
- ตลอดเวลา	-	-
รวม	4	100.0
ระดับผลกระทบ		
- น้อย	-	-
- ปานกลาง	4	100.0
- มาก	-	-
รวม	4	100.0
เปรียบเทียบกับอดีต		
- ลดลง	-	-
- เท่าเดิม	4	100.0
- เพิ่มขึ้น	-	-
รวม	4	100.0

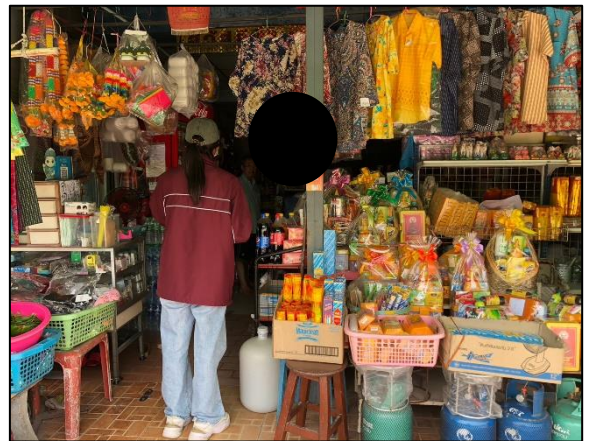
ตารางที่ 2 สรุปผลการสำรวจทัศนคติหน่วยงานราชการโดยรอบโครงการนิคมอุตสาหกรรมปิ่นทอง
โครงการ 1 (ส่วนขยาย) ครั้งที่ 3 บริษัท ปิ่นทอง อินดัสเตรียล ปาร์ค จำกัด (มหาชน) (ต่อ)

หัวข้อที่สำรวจ	หน่วยงานราชการในรัศมี 0-5 กิโลเมตร	
	จำนวน	ร้อยละ
ปัญหาเขม่า/ควัน		
- ได้รับผลกระทบ	4	40.0
- ไม่ได้รับผลกระทบ	6	60.0
รวม	10	100.0
แหล่งกำเนิด		
- จราจร	1	25.0
- ก่อสร้าง	-	-
- โรงงานอุตสาหกรรมภายในนิคม	-	-
- โรงงานอุตสาหกรรมภายนอกนิคม	1	25.0
- โรงงานอุตสาหกรรมที่ไม่ทราบแหล่งกำเนิด	1	25.0
- ชุมชน	1	25.0
รวม	4	100.0
ช่วงเวลา		
- กลางวัน	1	25.0
- กลางคืน	-	-
- บางช่วงเวลา	2	50.0
- ตลอดเวลา	1	25.0
รวม	4	100.0
ระดับผลกระทบ		
- น้อย	-	-
- ปานกลาง	3	75.0
- มาก	1	25.0
รวม	4	100.0
เปรียบเทียบกับอดีต		
- ลดลง	-	-
- เท่าเดิม	1	25.0
- เพิ่มขึ้น	3	75.0
รวม	4	100.0

ตารางที่ 2 สรุปผลการสำรวจทัศนคติหน่วยงานราชการโดยรอบโครงการนิคมอุตสาหกรรมปิ่นทอง
โครงการ 1 (ส่วนขยาย) ครั้งที่ 3 บริษัท ปิ่นทอง อินดัสเตรียล ปาร์ค จำกัด (มหาชน) (ต่อ)

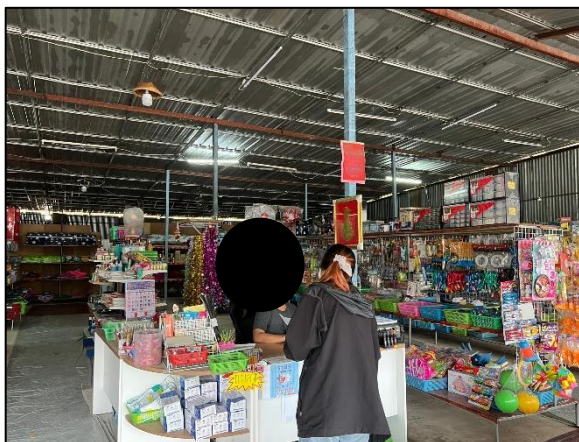
หัวข้อที่สำรวจ	หน่วยงานราชการในรัศมี 0-5 กิโลเมตร	
	จำนวน	ร้อยละ
ปัญหาขยะมูลฝอย		
- ได้รับผลกระทบ	4	40.0
- ไม่ได้รับผลกระทบ	6	60.0
รวม	10	100.0
แหล่งกำเนิด		
- จวาร์	-	-
- ก่อสร้าง	-	-
- โรงงานอุตสาหกรรมภายในนิคม	-	-
- โรงงานอุตสาหกรรมภายนอกนิคม	2	50.0
- โรงงานอุตสาหกรรมที่ไม่ทราบแหล่งกำเนิด	-	-
- ชุมชน	2	50.0
รวม	4	100.0
ช่วงเวลา		
- กลางวัน	-	-
- กลางคืน	-	-
- บางช่วงเวลา	1	25.0
- ตลอดเวลา	3	75.0
รวม	4	100.0
ระดับผลกระทบ		
- น้อย	-	-
- ปานกลาง	3	75.0
- มาก	1	25.0
รวม	4	100.0
เปรียบเทียบกับอดีต		
- ลดลง	-	-
- เท่าเดิม	-	-
- เพิ่มขึ้น	4	100.0
รวม	4	100.0
3. ข้อเสนอแนะเกี่ยวกับการดำเนินงานของโครงการ		
- จัดให้มีระบบป้องกัน/ควบคุมมลพิษที่ดียิ่งขึ้น	6	60.0
- สร้างรายได้ให้ชุมชน	7	70.0
- จ้างแรงงานในท้องถิ่นให้มากขึ้น	5	50.0
- ช่วยเหลือ และสนับสนุนกิจกรรมในชุมชนอย่างต่อเนื่อง	10	100.0
- จัดให้มีการประชาสัมพันธ์การดำเนินงานของโครงการอย่างต่อเนื่อง	4	40.0
- อื่นๆ เช่น ทอดกฐิน ทอดผ้าป่า ไม่แสดงความคิดเห็น เป็นต้น	1	10.0

รูปแสดงการสำรวจทัศนคติชุมชน
โครงการนิคมอุตสาหกรรมปิ่นทอง โครงการ 1
บริษัท ปิ่นทอง อินดัสเตรียล ปาร์ค จำกัด(มหาชน)



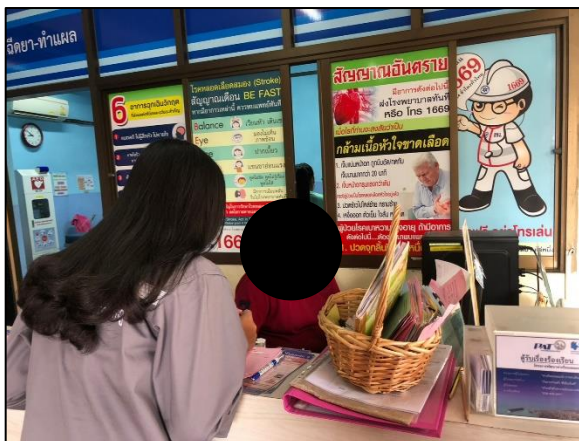
รูปที่ 1 ชุมชนในรัศมี 0-3 กิโลเมตร

รูปแสดงการสำรวจทัศนคติชุมชน
โครงการนิคมอุตสาหกรรมปิ่นทอง โครงการ 1
บริษัท ปิ่นทอง อินดัสเตรียล ปาร์ค จำกัด(มหาชน)



รูปที่ 2 ชุมชนในรัศมี 3-5 กิโลเมตร

รูปแสดงการสำรวจทัศนคติชุมชน
โครงการนิคมอุตสาหกรรมปิ่นทอง โครงการ 1
บริษัท ปิ่นทอง อินดัสเตรียล ปาร์ค จำกัด(มหาชน)



รูปที่ 3 หน่วยงานราชการ รัศมี 0-5 กิโลเมตร